

Szociális biztonság/létfenntartás
Luxemburg

C

Szociális biztonság/létfenntartás

Luxemburg

A szociális biztonság és a létfenntartás áttekintése

Mindenki, aki képzési, munkavégzési, vagy tanulmányi célból luxemburgi tartózkodásra törekszik, igénybe veheti a luxemburgi társadalombiztosítás szolgáltatásait. Ez magába foglalja a betegségi-, anyasági- és rokkantsági biztosítást, a nyugdíjbiztosítást, valamint a család-, illetve munkanélküliségi biztosítást. Aki a különböző szolgáltatásokat igénybe kívánja venni, annak mindenkor időben kell informálódnia a luxemburgi biztosítási rendszer különböző eljárási módjairól.

Egyebek között figyelembe kell venni azt, hogy a betegpénztárakkal kapcsolatos beszámítási modellek másként működnek, mint Németországban. Aki például orvosi, vagy fogorvosi szolgáltatást kíván igénybe venni, annak az ezért járó költséget közvetlenül a saját zsebéből kell kifizetnie. Ezt követően kell a számlákat a költség visszatérítés érdekében a betegpénztárnál benyújtani, („költség - visszatérítési elv”). Az igénylő azonban nem kapja vissza a költségeket teljes mértékben, ugyanis minden biztosítottnak a költségek meghatározott százalékát magának kell fedeznie.

Betegség esetén a munkavállaló az alkalmazottja számára a fizetést három hónapig tovább folyósítja. Ez a szabály a betegség bejelentésének első napjától hatályos. Ezt követően a betegségben érintett személy egy évig táppénzben részesül.

A határokon átjáró ingázók számára elvileg mindkét lehetőség rendelkezésre áll. Ez azt jelenti, hogy ezek a személyek Luxemburgban és Németországban egyaránt igénybe vehetnek orvosi és fogorvosi szolgáltatásokat, és azzal a betegkasszával számolnak el, amely a kétoldali megállapodás szerint erre illetékes. Egy szabály azonban mindenki számára kötelező. A határokon átjáró ingázók pénzügyi szolgáltatást (mint például a táppénz) elvileg Luxemburgból kapnak, tekintettel arra, hogy ezt – egyebek között – a munkaadótól vonják le. A dologi szolgáltatásokat ezzel szemben a német pénztárak folyósítják, és ott igényelhetők.

A munkanélküliség Luxemburgban – amint ezt a jelenlegi munkanélküliségi statisztikák jelzik – úgy tűnik, viszonylag kis kockázatot jelent. Aki a pozitívnak megítélhető konjunktúrális helyzet ellenére mégis munkanélküli lesz, annak nem kell sem a sátorfáját szedni, sem az Alzette (folyó) partján sátrat verni. Aki legkevesebb 26 hetes időtartamra egy sztenderd foglalkoztatási viszonyal rendelkezett, jogosult az állami munkanélküliségi alap szolgáltatását igénybe venni. Az alap számára sem a munkavállalók, sem a munkaadók nem fizetnek járulékot, a finanszírozás egyedül az adó bevételekből, illetve kiegészítésekből történik. A szabályok szerint a legutolsó bruttó kereset 80%-a fizethető egy év időtartamig. Ezt követően a munkanélküli segélyt kell megpályázni. Aki Luxemburgban az állami lottózásban vesz részt, és a lottó számok kihúzásakor sajnálattal kell megállapítania, hogy számai nincsenek a nyertes számok között, nem kell önmagának szemrehányást tennie, és egy teljesen szükségtelen és meg nem bocsátható hibás befektetésként minősítenie lottózását. Ugyanis a munkanélküli segély finanszírozásához felhasznált pénz egy részét Luxemburgban az állami lottó bevételeiből finanszírozzák.

Aki határon átjáróként Luxemburgban dolgozik, vagyis lakhelyét Németországban tartja fenn, az munkanélküliségét a német hatóságoknál jelenti be, és onnan részesül szociális szolgáltatásban.

Szociális biztonság/létfenntartás

Luxemburg

Mint „ököljog” az érvényesül, hogy a munkanélküliség esetén a lakóhely a döntő akár az elvárható anyagi támogatásról, akár a munkanélküliségi statisztikához szükséges regisztrálásról van szó.

A nyugdíjbiztosítási rendszer Luxemburgban azonos a németországgal. Az elvárható nyugdíjszolgáltatások aszerint a járulék szerint kerülnek finanszírozásra, ahogyan a munkavállaló a szakmai pályája során a béréből és a fizetéséből ehhez hozzájárult. Egyébként ez a járulék összeg a havi bruttó kereset 8%-a. A nyugdíjhoz legkevesebb 10 éves nyugdíjbiztosítás szükséges. Legkevesebb 60 és maximum 68 év között lehet a luxemburgi háztartásokban a nagyon várt nyugdíjból bevételhez jutni.

Az egyetemi, főiskolai hallgatók számára adott a lehetőség segélyekből és az ösztöndíjakkól anyagi támogatáshoz jutni. Ez a szabályozás érvényes egyébként a „fél egyetemi” képzés esetén is, például a betegápoló nővér, illetve betegápoló képzés keretében. Erre a képzésre Luxemburgban a *centre de psychologie et d'orientation scolaire* intézetek kapnak megbízást. Ezek az intézetek adnak tanácsot – hasonlóan, mint Németországban az egyetemi tanácsadó szolgálatok – valamennyi olyan kérdésben, amely az egyetemi, főiskolai tanulmányok mindennapjaiban előfordulnak. A külföldi hallgatóknál mellékmunkák és részfoglalkoztatási lehetőségek is szóba jöhetnek a tanulói költségek kiegészítése érdekében.

Szociális biztonság/létfenntartás

Luxemburg

<i>A társadalombiztosítás általános adatai</i>	5
Nyugdíjbiztosítás.....	8
<i>Igényjogosultsági előfeltételek a rokkantsági és időskori nyugdíjhoz a támogatás mértéke, a támogatást biztosító szervezetek a hátramaradottak nyugdíja, temetési segély</i>	
Betegbiztosítás.....	12
<i>Igényjogosultsági előfeltételek betegség és anyaság esetén, a támogatást biztosítók, a biztosítási szolgáltatások formái és mértéke, szolgáltatások munkahelyi baleset és szakmai betegség esetén</i>	
Munkanélküliségi biztosítás	19
<i>Jogosultság munkanélküli segélyre, a támogatás mértéke, igénybevételének időtartama, adminisztráció, a munkanélküliségi segély fizetésre illetékes intézetek</i>	
A létfenntartás költségei	21
<i>A létfenntartási árindexek alakulása Létfenntartási költségek egyetemi, főiskolai tanulmányok esetén</i>	

Szociális biztonság/létfenntartás

Luxemburg

*A társadalombiztosítás
általános adatai*

A szociális biztosítás luxemburgi rendszerei szerint a következő szolgáltatások nyújthatók:

- betegség és anyaság esetén nyújtott szolgáltatások;
- munkahelyi baleset és szakmai betegség alkalmával nyújtandó szolgáltatások;
- rokkantsági, időskori, valamint hátramaradottak esetén nyújtandó szolgáltatások;
- munkanélküli segély;
- családi támogatások, szolgáltatások.

Ezeknek a támogatásoknak, illetve szolgáltatásoknak a biztosítására különböző hivatalok illetékesek attól függően, hogy az igénylő munkás, vagy alkalmazotti közhöz tartozik. A munkahelyi segély és a családi szolgáltatások esetén valamennyi munkaviszonyban dolgozó foglalkoztatott számára azonos hivatalok illetékesek.

(...)

• **Mit kell Önnek tenni a bejelentéshez?**

Amint Ön Luxemburgban foglalkoztatott lesz, a munkaadójának el kell intéznie a társadalombiztosítási bejelentéshez szükséges formalitásokat. Önnek ezzel kapcsolatban nincs teendője.

• **Járulékok**

Önnek betegség-, anyagság, valamint időskori rokkantság és hátramaradotti helyzet esetére a munkajövedelme bizonyos részéig járulékot kell fizetnie. A járulék egyik fele a munkavállalót, másik fele a munkaadót terheli.

A járulék levonás a munkaadó feladata. A munkaadó a munkavállaló járulékát minden kifizetés esetén rendszeresen levonja. A munkavállaló a munkahelyi balesetbiztosítás, a családi támogatás és a munkanélküli segély jogosultsághoz nem fizet járulékot.

• **Jogi eszközök**

Ha Ön egy biztosító társaság döntésével nem ért egyet, akkor 40 napon belül beadvánnyal élhet a társadalombiztosítási döntő bírósághoz („Conseil arbitral des assurances sociales”) Luxemburgban. A döntő bíróság határozatával szemben fellebbezést a Társadalombiztosítási Legfelsőbb Bírósághoz („Conseil supérieur des assurances sociales”) kell Luxemburgban – a döntés kézhezvételétől számított 40 napon belül – benyújtani.

Amennyiben egyet nem értése a munkanélküliségi támogatás esetére érvényes, akkor Önnek ellenvéleményét az igazolás kézhezvételétől számított 40 napon belül beadvány formájában a Munkaügyi Minisztérium különleges bizottságához kell benyújtani.

(...)

Szociális biztonság/létfenntartás

Luxemburg

Családtámogatások

Minden Luxemburgban lakó és nevelkedő gyermek után jogos a családtámogatás igénybevétele. Amennyiben Ön Luxemburgban munkavállalóként tartózkodik, jogosult az Európai Unió más országaiban felnövő gyermekei után is családi pótlékra.

Családi pótlékra a 18 év alatti eltartott gyermekek számára lehet igényt tartani. Egyetemi, főiskolai tanulmányok esetén ez a jogosultság a 27. életév betöltéséig tart, testi és szellemi fogyatékos gyermekek nevelése mellett a családi pótlék korhatár nélkül vehető igénybe.

A támogatás három formája különböztethető meg:

- gyermekek utáni normál családi pótlék,
- kiegészítő támogatás,
- tanévkezdési segély.

A családi pótlék mértéke a családhoz tartozó gyermekek számától függ. A gyermekek 6 illetve 12 éves korától a családok kiegészítő pótlékban részesülnek.

A kiegészítő támogatásra a családi pótlékhoz minden olyan 18 év alatti gyermek jogosult, aki az azonos korú normális gyermekekkel összehasonlítva legalább 50%-os mértékben testi vagy szellemi fogyatékos. Ez a pótlék minden olyan gyermek esetén korhatár nélkül fizetendő, aki nem tudja önmagát ellátni.

A gyermekek hat éves korától minden évben tanévkezdési segélyben részesülnek. A segély a háztartásban élő gyermekek életkorától és számától függ.

• Adminisztráció

Önnek egy családsegítő pénztárnál kell igényét benyújtania. A szükséges nyomtatványok ezekben a pénztárakban vagy a községi közigazgatási hivatalokban beszerezhetők. A csatolandó mellékletekkel kapcsolatos igények a nyomtatványon feltüntetésre kerülnek.

Ha az Ön gyermekei nem Luxemburgban élnek, akkor az E 401-es nyomtatványon kell igényét benyújtania, amelyet a család lakóhelyéül szolgáló országban kell kitölteni és a beadványhoz csatolni.

• Családi támogatás kifizetések

A tanévkezdésen kívül a szülők havonta részesülnek családi támogatásban, ha a gyermek a közös háztartásban él. Amennyiben a szülők külön élnek, akkor a segélyre a gyermeket nevelő szülő jogosult.

• Egyéb szolgáltatások

A fentiekben felsorolt támogatásokon kívül adott esetben szülési segély és nevelési támogatás is adható.

Szociális biztonság/létfenntartás

Luxemburg

Gyermekszülés esetén igénybe vehető a szülési segély, amelyet terhességi, egyszeri szülési segélyként illetve a szülés után folyósítanak.

Terhességi segély akkor folyósítható, ha a jövőendő anyja a terhessége alatt a törvényesen előírt orvosi vizsgálatokon részt vesz.

Szülési segély a következő előfeltételek fennállása esetén fizethető: a gyermeknek Luxemburgban kell születnie, az anyának a szülés után nyolc héten belül részt kell vennie egy posztnatális vizsgálaton.

A segély a szülés után csak akkor fizethető, ha a gyermeket a két éves kor eléréséig hat alkalommal a törvényesen előírt vizsgálatra elviszik.

Nevelési támogatásban minden olyan személy részesülhet, aki

- Luxemburgban lakással rendelkezik, és tényszerűen ott lakik,
- a háztartásában egy vagy több olyan gyermeket nevel, aki után családi pótlékban részesül,
- idejét döntően a szülői házban a gyermeke gondozásának szenteli, nem folytat kereső tevékenységet, vagy aki – bár dolgozik – de házas társával együtt egy meghatározott szint alatti jövedelemmel rendelkezik.

A nevelési támogatás a szülési szabadság lejártát, vagy az anyasági támogatásra jogosultság megszűnését követő első hónaptól kerül kifizetésre. Ezt a támogatást a gyermek második életévének betöltéséig folyósítják. A támogatás valamennyi személy után tovább fizethető abban az esetben, ha a háztartásban legkevesebb három gyermekről gondoskodnak mindaddig, amíg a gyermek egyike a 4. életévét be nem tölti.

• A családi támogatás folyósítására illetékes intézmények

A családi támogatás valamennyi formáját a „*Caisse nationale des prestations familiales*” (Országos Családtámogatási Pénztár) fizeti Luxemburgban.

További felvilágosítások

Ha Önnek a szociális biztonság területével kapcsolatos kérdésekben jogairól és kötelességeiről kétségei vannak, vagy tájékozódni kíván, forduljon Luxemburgban az illetékes társadalombiztosítási intézethez. A megfelelő cím, telefon, stb. elérhetőségi forrás a telefonkönyvekben megtalálható.

Szociális biztonság/létfenntartás

Luxemburg

Nyugdíjbiztosítás

*Igényjogosultsági előfeltételek
rokkant- és időskori nyugdíjra,
a szolgáltatások mértéke, fenntartói,
a hátramaradottak, a temetési segély*

Rokkantság

Biztosított minden olyan munkás, tanonc és privát alkalmazott, aki idegennek számít és a Nagyhercegségben fizetésért dolgozik. A rokkantsági szolgáltatásokra nyugdíj formájában kerül sor.

- **Jogosultsági előfeltételek**

Rokkantsági nyugdíj igénybe vételére az jogosult, aki

- a rokkantság bekövetkezését megelőző három évben 12 hónapig biztosítást fizetett,
- rokkant, ami azt jelenti, hogy az illető személy nincs abban a helyzetben, hogy a legutolsó munkáját folytassa, vagy a képességeinek megfelelő egyéb hivatást gyakoroljon.

Az Európai Unió más államaiban hátrahagyott biztosítási idő figyelembe vételre kerül. Amennyiben bárki baleset (munkahelyi, vagy más baleset) következtében, vagy a biztosítási ideje alatt fellépő szakmai betegség miatt keresőképtelenné válik, akkor a rokkantsági nyugdíjra abban az esetben is jogosult, ha nem volt 12 hónapig biztosított.

- **A nyugdíj mértéke**

A rokkantsági nyugdíj mértéke egy olyan átalányjelleggel (általánosan) növekedő összegből, amely egy negyvened mértékben biztosítási évenként szerezhető anélkül, hogy az évek száma a 40-et átléphetné, illetve egy olyan részben beszámított összegből tevődik össze, amely az illető személy Luxemburgban eltöltött összes munkaideje alatt kapott fizetésének 1,78 %-a.

Ezen kívül speciális átalány jellegű nyugdíjemelésre kerül sor minden olyan negyvened után, amennyi a nyugdíjjogosultságot jelentő 65. életév betöltésékor hiányzik, illetve speciális részarányos kiegészítés történik az 55. életév betöltéséig szerzett beszámított összegből. Ez a kiegészítő összeg a rokkantság bekövetkezését megelőző életkereset átlagának 1,78 %-a.

Amennyiben a nyugdíj nem éri el a törvényes nyugdíj minimumot és az érintett személy 40 biztosított évet tudhat maga mögött, akkor a nyugdíj különbség mértékében kiegészítő támogatást kap. Ha ezt az előfeltételt az illető nem tudja igazolni, de rendelkezik 20 biztosított évvel, akkor a nyugdíj minimuma valamennyi hiányzó év után egynegyveneddel csökken.

- **Adminisztráció**

A nyugdíj folyósításához az illetékes luxemburgi nyugdíj intézet valamelyikénél megfelelő nyomtatványok alapján beadvánnyal kell élni. A nyomtatványon feltüntetetésre kerülnek a csatolandó okmányok is.

Szociális biztonság/létfenntartás

Luxemburg

Ha Ön az Európai Unió egy másik tagállamában lakik, akkor a lakóhelye szerinti ország Nyugdíjbiztosítási Intézetéhez kell kezdeményezését benyújtani.

A nyugdíjakat havonta előre fizetik. Aki az EU más tagállamában lakik, annak a nyugdíjat ott folyósítják.

- **Nyugdíjbiztosító intézetek**

A munkások az „*Établissement d'assurance contre la vieillesse et l'invalidité*”-nél (Időskori és Rokkantbiztosító Intézet) biztosítottak Luxemburgban.

Az alkalmazottak ugyancsak Luxemburgban biztosítottak a „*Caisse de pension des employés privés*”-nél (Privát Alkalmazottak Nyugdíjpénztára).

Életkor

Biztosított minden olyan munkás, tanonc és privát alkalmazott, aki idegen számlára a Nagyhercegségben dolgozik. A szolgáltatásokat az időseknél nyugdíj formájában folyósítják.

- **Igényjogosultsági előfeltételek**

Az időskori nyugdíjra Ön akkor jogosult, ha

- legkevesebb 120 biztosított hónapot teljesített,
- a 65. életévét betöltötte.

A biztosítási időtartamot tekintve speciális előfeltételek fennállása esetén az időskori nyugdíj előzetesen az 57., illetve a 60. életév betöltése után is fizethető.

Az Európai Unió más tagállamaiban teljesített biztosítási idő figyelembe vételre kerül.

- **A nyugdíj mértéke**

Az időskori nyugdíj egy olyan növekedési ráta szerint áll össze, amelynek 40-ed része megfelel az egyes biztosított években keresett összegnek anélkül, hogy ez a 40-et átléphetné, illetve kiegészül a Luxemburgban szerzett életkereset 1,78 %-val.

Amennyiben a nyugdíj nem éri el a törvényes minimális összeget, és az érintett személy 40 biztosított évet tudhat maga mögött, akkor a különbség mértékében kiegészítő támogatásban részesül. Ha az érintett személy ezt a feltételt nem teljesíti, de igazolni tud 20 biztosított évet, akkor a minimális nyugdíja valamennyi hiányzó év után egynegyvened résszel megrövidítve kerül kiszámításra.

Szociális biztonság/létfenntartás

Luxemburg

- **Adminisztráció**

A nyugdíj folyósítása érdekében az illetékes luxemburgi nyugdíjbiztosító intézetnél kell a szükséges nyomtatványokat benyújtani. A nyomtatványon feltüntetésre kerülnek a csatolandó okmányok is.

Ha Ön egy másik tagállamban él, a nyugdíjazásának kezdeményezését a lakóhelye szerint illetékes nyugdíj intézetnél nyújthatja be. A nyugdíjat havonta előre fizetik. Aki egy másik tagállamban él, az nyugdíját lakóhelyén kapja meg.

- **Nyugdíjbiztosító intézetek**

A munkások az „*Établissement d'assurance contre la vieillesse et l'invalidité*”-nél (Időskori és Rokkantbiztosító Intézet) biztosítottak Luxemburgban.

Az alkalmazottak ugyancsak Luxemburgban biztosítottak a „*Caisse de pension des employés privés*”-nél (Privát Alkalmazottak Nyugdíjpénztára).

Hátramaradottak, temetési segély

Biztosított minden munkás, tanonc és privát alkalmazott, aki idegen számlára fizetés ellenében a Nagyhercegségben tevékenykedik. A hátramaradottak részére nyújtandó szolgáltatások nyugdíj formában kerülnek megállapításra, ezen kívül az elhalálozásakor a hátramaradott külön támogatásban részesül a temetési költségek fedezése céljából.

- **Temetési segély**

Egy munkavállaló vagy családtagja elhalálozása esetén az a személy, aki a temetési költségeket fedezte, a megfelelő számlák és a halotti bizonyítvány bemutatása esetén meghatározott összegű temetési segélyre jogosult. Hat év alatti gyermek elhalálozása esetén ennek az összegnek csak a fele, halva született gyermek esetén egyötöde kerül kifizetésre.

A temetési segélyt a betegpénztár fizeti, és nem az ezt követően illetékes megbiztosító intézet.

- **Igényjogosultsági előfeltételek a hátramaradottak nyugdíjának folyósításához**

Ahhoz, hogy a hátramaradott nyugdíjban részesülhessen, az elhunyt biztosítottnak a halálát megelőző három évben legalább 12 biztosított hónapot kellett maga mögött hagynia. A más tagállamban hátramaradt biztosított hónapokat figyelembe veszik. A hátramaradottak számára nyugdíj folyósításra nem kerül sor, ha a házasság megkötésére kevesebb mint az elhalálozást megelőző egy éven belül került sor, illetve az elhalálozott időskori, vagy rokkant nyugdíjban részesült. Ezekben az esetekben a nyugdíj folyósítása csak különleges feltételek mellett lehetséges (pl. ha a haláleset balesetre vezethető vissza, vagy a házasságból gyermek született).

Szociális biztonság/létfenntartás

Luxemburg

- **A nyugdíj összege**

A nyugdíj összegét tekintve különbség létezik az özvegyi és az árvanyugdíj között.

Az özvegyi nyugdíj egy általános és egy általánosan speciális nyugdíj összegből áll, amelyre a biztosítottnak joga volt vagy joga lehetett volna, továbbá a nyugdíjhoz hozzá számítják a speciális nyugdíjrésznek azt a háromnegyed részét, amelyre a biztosított jogosult volt, vagy jogosult lett volna. Ismételt házasságkötés esetén végkielégítést fizetnek.

Az árvanyugdíj annak az általános és speciális nyugdíj összegnek a harmadrésze, amelyre a biztosított jogosult volt, vagy jogosult lett volna, és ezt kiegészíti annak a speciális nyugdíjrésznek az egynegyede, amelyre a biztosított jogosult volt, vagy jogosult lett volna. Teljes árvaság esetén a nyugdíj kétszeresét folyósítják.

Az árvaellátás a 18. életév betöltéséig folyósítható. Ha az árva felsőfokú tanulmányokat folytat, akkor az árvaellátási jogosultsága a 27. életévének betöltéséig tart. Ha az árva testi, vagy szellemi fogyatékoság miatt önellátásra nem képes, akkor korhatár nélkül történik gondoskodás a létfenntartásával kapcsolatos teendők biztosításáról.

A hátramaradottak összes nyugdíja nem lehet magasabb annál a nyugdíjnál, amelyet az elhalálozottat a halála időpontjában megilletett, illetve megilletett volna.

- **Adminisztráció**

A hátramaradotti nyugdíj folyósításához szükséges az illetékes luxemburgi nyugdíj intézetnél a megfelelő kezdeményezést benyújtani. A csatolandó okmányokkal kapcsolatos igények a nyomtatványon olvashatóak.

Ha Ön egy másik tagállamban lakik, akkor a nyugdíjjal kapcsolatos igényét a lakóhelye szerinti országban nyújthatja be.

A nyugdíjakat havonta előre fizetik. Ha Ön egy másik tagállamban él, akkor nyugdíját ott fogják folyósítani.

A munkások az „*Établissement d'assurance cuntre la vieillesse et l'invalidité*”-nél (Időskori és Rokkant Biztosító Intézet) biztosítottak Luxemburgban.

Az alkalmazottak a „*Caisse de pension des employés privés*”-nél (Privát Alkalmazottak Nyugdíjpénztára) biztosítottak ugyancsak Luxemburgban.

Szociális biztonság/létfenntartás

Luxemburg

Betegbiztosítás

*Igényjogosultsági előfeltételek
betegség és anyaság esetén,
biztosító intézetek, a biztosítási
szolgáltatások formái és mértéke,
szolgáltatások munkahelyi baleset
és szakmai betegség esetén*

Betegség és anyaság

Biztosítottak a következő személyek:

- a fizetés ellenében foglalkoztatott munkások és alkalmazottak,
- a tanoncok,
- a munkanélküliségi támogatásban részesülők,
- az időskori rokkantsági vagy hátramaradotti nyugdíjban részesülők,
- a biztosított családtagjai, amíg Luxemburgban laknak.

A biztosítás a következő szolgáltatásokat tartalmazza:

- dologi szolgáltatások betegség esetén,
- táppénz,
- anyaság esetén nyújtott szolgáltatások.

• **Igényjogosultsági előfeltételek**

A betegség esetén nyújtandó szolgáltatásokhoz semmilyen biztosítási időtartam nem képez előfeltételt.

Az anyasági támogatáshoz legkevesebb hat hónap biztosított időt kell igazolni az anyasági szabadságot megelőző évben. Az a biztosított idő, amelyet az érintett személy egy másik tagállamban szerzett, a követelményektől függően kerül beszámításra.

• **Beteg- és anyasági biztosító intézetek**

A betegségi- és anyasági biztosítást a következő intézetek végzik:

- A „*Caisse de maladie des ouvriers*” (Munkásbetegpénztár), amelynek kihelyezett részlege az ország minden fontosabb helységében működik,
- A „*Caisse de maladie des employés privés*” (Magánalkalmazott Betegpénztár),
- az üzemi betegpénztárak.

A Munkás Betegpénztárnál minden olyan Luxemburgban foglalkoztatott munkás biztosított, aki nem tartozik üzemi betegpénztárhoz.

A magánalkalmazott betegpénztárnál minden olyan Luxemburgban – a privát szféra területén – alkalmazásban álló foglalkoztatott biztosított, aki nem tartozik üzemi betegpénztárhoz.

Szociális biztonság/létfenntartás

Luxemburg

Azok a munkások és alkalmazottak, akik az *SA Arbed* vállalkozásban dolgoznak, a vállalkozás üzemi betegpénztáránál biztosítottak.

A családtagok attól a betegpénztárnál részesülnek szolgáltatásokban, ahová a biztosított tartozik.

• Szolgáltatások nyújtása másik tagállamban

Ha Ön Luxemburgban biztosított, és családi hozzátartozói az Európai Unió más tagállamában élnek, mint amelyben Ön lakik, akkor a családtagok a lakhelyükön jogosultak dologi szolgáltatásokra. A pénzbeni támogatások is igénybe vehetők egy másik tagállamban.

Dologi szolgáltatások

Ön a következő dologi szolgáltatások igénybe vételére jogosult:

- orvosi- és fogorvosi kezelés,
- az orvosi egészségügyi személyzet kezelésének igénybe vétele,
- laborvizsgálatok,
- fogprotézisek és művégtagok,
- gyógyszerek, gyógyászati segédeszközök,
- kiegészítő és erősítő gyógyszerek,
- kórházi tartózkodás,
- gyógy- és pihenő kúrák,
- utazási és szállítási költségek térítése.

Ezek a szolgáltatások a betegség kezdetétől időbeni behatárolás nélkül addig nyújthatók, amíg az illető személy biztosított. Aki a biztosításból kilép, az a szolgáltatásokat az ezt követő harmadik hónap végéig veheti igénybe (a már kezelés alatt álló betegségeknek a hatodik hónap végéig).

A szolgáltatások alapvetően a betegpénztár és a szolgáltatást nyújtó szervezet között rögzített díjtételek szerint kerülnek megtérítésre. Egyedi szolgáltatásoknál a biztosítottnak a költségekből részesednie kell. Így a biztosítottnak kell fizetnie 28 napig a hához jövő orvos költségének 20%-át, illetve a további házi orvoslátogatás és orvosi tanácsadás költségeinek 5 %-át.

A gyógyszerek árának 80 %-át visszatérítik. A tartós krónikus betegségeknek illetve a kórházi ápolásnál a gyógyszer költségekből a biztosítottnak nem kell részesednie. Ebben az esetben a térítés 100 %-os. A kisebb gyógyhatású gyógyszerek („*médicaments de confort*”) költségének 40 %-át visszatérítik. Kórházi tartózkodás esetén a betegnek az ápolási költségekben naponta 214 luxemburgi frank összeggel kell részesednie.

Azok a költségek, amely a szükséges kezelés mértékén túlmutatnak, nem kerülnek visszatérítésre. A pénztár külön engedélye nélkül például hét napos időtartamon belül csupán két tanácsadás, vagy házi beteglátogatás téríthető vissza. Kórházi kezelés esetén az első osztály igénybe vétele alkalmával, valamint a megállapodás szerinti tanácsadás biztosításakor az ezzel előálló többletköltségeket nem térítik vissza.

Szociális biztonság/létfenntartás

Luxemburg

- **Adminisztráció**

Ön a betegség esetén a dologi szolgáltatások biztosítása érdekében szabad választása szerint orvoshoz, kórházhoz, vagy egyéb szolgáltatóhoz fordulhat.

Az orvosi tanácsadásnál és vizsgálatoknál be kell mutatnia azt az igazolást, amelyet a bejelentkezéskor állítanak ki.

Egyedi szolgáltatások igénybe vételéhez előzetesen be kell szereznie a betegpénztár hozzájárulását. Az ezzel kapcsolatos kérdésekről a betegpénztárak nyújtanak felvilágosítást.

- **Támogatások kifizetése**

Az igénybevett szolgáltatások költségeit alapvetően Önnek kell kiegyenlítenie, és az összeget az önrészesedés levonásával a kasszához a visszatérítés érdekében benyújtania.

A kórházi ellátás, a gyógyszer és a laborvizsgálatok költségeit a költséget viselő betegpénztár közvetlenül fizeti, így az igénybevevőnek csak azt az összeget kell fizetnie, amely a betegpénztár által biztosított összeget meghaladja.

Táppénz

Táppénz a munkaképtelenné válás első napjától maximum 52 hét időtartamig fizethető.

A táppénz annak a munkabérnek felel meg, amelyet a beteg a munka folytatása esetén megkapna. Ameddig a betegnek a fizetését a munkaadó folyósítja, addig táppénzt nem vehet igénybe.

A táppénzt általában havonta fizetik. Amennyiben a munkaadó törvényileg nem kötelezett a beteg munkabérének további fizetésére, akkor a betegnek a táppénzt a betegség kezdetének hónapjában, és az azt követő három hónapig a munkaadón keresztül fizetik.

- **Adminisztráció**

A táppénz igénybevételéhez a munkaképtelenség kezdetétől három napon belül Önnek a kezelő orvosától igazolást kell kérnie. Ha a munkaképtelenség csak egy napos, akkor ezt az adott napon kell beszereznie.

Az orvosi igazolás egy példányát a betegpénztár, egy példányát a munkaadó kapja. Ha az orvosi igazolás beszerzésére később kerül sor, akkor a táppénz jogosultság azon a napon kezdődik, amikor a munkaképtelenség bejelentésre kerül.

Önnek orvosi ellenőrző vizsgálat alá kell vetnie magát, amelyhez a pénztár jelöli ki az orvost. Aki nem veti magát alá az ellenőrző vizsgálatnak, annak a táppénz folyósítását megszüntetik.

Szociális biztonság/létfenntartás

Luxemburg

Szolgáltatások anyaság esetén

A gyermek születésekor felmerülő költségek fedezése érdekében a szüléshez átalány támogatás kifizetésére kerül sor. Ez fedezi a szülést vezető orvos és a szülésznő, a szülő otthonban vagy a klinikán tartózkodás költségeit, továbbá a gyógyszer és csecsemő tápszer árát.

Az átalánytámogatás igénybevételéhez az újszülött születési anyakönyvi kivonatát be kell mutatni.

A fenti átalány támogatás mellett 16 hét időtartamig – ebből nyolc hét a szülés utánra esik – anyasági segély kerül kifizetésre. Ennek összege megfelel annak a fizetésnek, amelyet az édesanya keresne a munkában, ha dolgozna. Ez a támogatás addig nem fizethető, amíg az érintett személy munkaadója a munkabért tovább fizeti.

- **Adminisztráció**

Az anyasági támogatás biztosításához az anyának a szülés előtt a betegkasszájánál terhességéről orvosi igazolást kell benyújtania a szülés várható időpontjának megjelölésével.

Munkahelyi balesetek és szakmai betegségek

Biztosított minden munkás, tanonc és privát alkalmazott, aki idegen számlára Luxemburgban kereső tevékenységet folytat. A biztosítás fedezi az egyes munkahelyi balesetek, az ezzel kapcsolatos utazások és a szakmai betegségek költségeit.

Munkahelyi baleseten olyan baleset értendő, amelyet a biztosított a munkában vagy a munkavégzés alkalmával szenvedett. Utazási balesetnek számít az a baleset, amelyet a biztosított a munkahelyre és a munkahelyről történő normális útján szenvedett.

Amennyiben egy biztosított, akire a luxemburgi jogi előírások érvényesek, a munkahelyről vagy a munkahelyére utazás alkalmával Luxemburg területén kívül szenvedett balesetet, akkor a baleset Luxemburgban megtörtént esetként kerül elbírálásra.

A szakmai balesetekről hivatalos lista áll rendelkezésre. Azokra a betegségekre, amelyek ezen a listán nem találhatóak, csak akkor lehet kártérítést fizetni, ha a betegségre igazolhatóan a szakma gyakorlása alkalmával kerül sor.

A biztosítás a következőket tartalmazza:

- dologi szolgáltatások munkahelyi baleset, vagy szakmai betegség esetén,
- pénzübeni támogatás munka/keresőképtelenség esetén (átmeneti támogatás és sérült nyugdíj),
- hátramaradott támogatása, halálos kimenetelű baleset, vagy szakmai betegség esetén (temetési segély és nyugdíj).

Szociális biztonság/létfenntartás

Luxemburg

- **Dologi szolgáltatások**

A dologi szolgáltatások magukba foglalják az orvosi kezelést és a gyógyszer költségeit, az ápolási költségeket a kórházban, és valamennyi olyan eszköz rendelkezésre bocsátásának költségeit, amelyek a kezelés sikerét szavatolják. A szolgáltatások határidő nélküliek, és az érintett személy költségrészesedése nélkül olyan előfeltételekkel kerülnek biztosításra, amelyek szerint ezeknek a tételeknek a költsége a betegbiztosító és a szolgáltatást teljesítő között rögzített díjtételeket nem lépheti túl.

Ön szabadon választhat orvost, kórházat és más szolgáltatót.

- **Pénzbeni támogatások**

Amíg az Ön balesetére vagy szakmai betegségére visszavezethető munkaképtelenség a 13 egymást követő hetet nem haladja meg, addig az Ön számára átmeneti támogatás kifizetésére kerül sor. Ennek mértéke megfelel annak az összegnek, amelyet Ön munkája folytatása esetén keresett volna.

Akinek munkaképtelensége meghaladja a 13 hetet, az nyugdíjazásra kerül. Ennek a nyugdíjnak az összege az Ön balesetét/betegségét megelőző éves munkakeresete alapján kerül kiszámításra, abban a vállalkozásban, amelyben a balesetet szenvedte, illetve a betegség fellépett.

A mezőgazdasági munkavállalóknál a nyugdíj a törvényesen rögzített átlagkereset alapján kerül kiszámításra.

A teljes keresőképtelenség esetén a nyugdíj a munkakereset 85,6 %-a (teljes nyugdíj). Keresőképesség csökkenés esetén a nyugdíj a keresőképesség csökkenésének foka alapján a teljes nyugdíj megfelelő százalékát képezi. Ha Ön 50 %-os keresőképesség csökkenés miatt részesül nyugdíjban, akkor minden eltartásra jogosult gyermeke után, annak 18. életéve betöltéséig 10 %-os többlet támogatásban részesül. Ez a kiegészítés a gyermek 27. évének betöltéséig tart, amennyiben az egyetemi, főiskolai tanulmányokat folytat és korhatár nélkül fennáll, ha a gyermek testi, vagy szellemi sérülés következtében önellátásra képtelen illetve mások támogatására szorul. Ez a kiegészítés a más tagállamban lakó gyermeknek is jár. A nyugdíj és a pótlékok nem haladhatják meg az érintett személy munkakeresetének összegét.

- **A hátramaradottak számára nyújtandó szolgáltatások**

Ezek a szolgáltatások a következőket fogják át:

- temetési segély,
- özvegyi nyugdíj,
- árvasági nyugdíj,
- további rokonok nyugdíja.

A temetési segély az elhunyt személy éves munkakeresetének 15-öd része.

Szociális biztonság/létfenntartás

Luxemburg

Az özvegyi nyugdíj az éves munka kereset 42,8 %-a (ez az összeg 53,5%-ra emelkedik ha az özvegy legkevesebb 50 %-os keresőképesség csökkenést igazol).

Az árvasági nyugdíj az elhunyt éves keresetének a 21,4 %-a. Ez az összeg a gyermek 18. életévének betöltéséig (egyetemi, főiskolai tanulmányok esetén a 27. életév betöltéséig), vagy az árva fogyatékossága esetén határidő nélkül kerül folyósításra. Különleges előfeltételek esetén közeli rokonok is nyugdíjban részesülhetnek. Ez a nyugdíj összességében nem lépheti túl az elhalálozott személy munkakeresetének 32,1 %-át.

A hátramaradottak összesen az elhunyt személy korábbi munkakeresetének maximum 85,6 %-át kaphatják meg.

A nyugdíjakat a létfenntartási költségek és a rendszeres bérnövekedések változásaihoz automatikusan hozzáigazítják.

- **Végkielégítés**

Három évvel a baleset, illetve szakmai betegség után az érintett személy nyugdíja az életkorának megfelelő tőke összeg juttatással a hivatal részéről kiegyenlíthető, amennyiben a kereső-képtelensége 10 % alatti. Meghatározott előfeltételek esetén Ön a végkielégítést a nyugdíjjal kapcsolatban is kezdeményezheti, ha keresőképességének csökkenése 10 és 40 % közötti. A 40 % fölötti keresőképesség-csökkenés esetén az érintett személy jelzálog biztosítással kölcsönt is kaphat.

Az özvegy ismételt házasságkötése esetén a folyamatos fizetés helyett a hivatal egy végkielégítést fizet.

- **Adminisztráció**

Munkabalesetét annak bekövetkeztekor a munkaadójának feltétlenül jelentenie kell. Ezen kívül Önnek a munkaképtelenségét ugyanazon a határidőn belül, mint a betegség esetén a betegpénztárnál jelentenie kell.

- **Pénzbeni szolgáltatások folyósítása**

Valamennyi orvosi-, gyógyszer- és ápolási költséget, amely a kórházi kezelés során keletkezik, stb. a betegbiztosítást nyújtó intézet közvetlenül fizeti.

Az átmeneti pénztámogatás legkevesebb kétszer fizethető havonta. A nyugdíjat havonta előre fizetik.

Ha Ön Luxemburgban munkahelyi balesetet szenved, és egy másik tagállamba visszatér vagy lakóhelyét oda áthelyezi, a másik tagállamban tovább részesül a dologi szolgáltatásokban. Ennek érdekében a Luxemburgból történő elutazása előtt a balesetbiztosító intézetnél egy E 123-as előnyomtatványt kell kitöltenie. Az átmeneti pénztámogatás vagy a nyugdíj közvetlenül kerül az illető személy tartózkodási helyének megfelelő államba átutalásra.

Szociális biztonság/létfenntartás

Luxemburg

- **Biztosító intézetek**

A mezőgazdasági munkavállalók kivételével minden munkavállaló számára Luxemburgban az „*Association d'assurance accidents, Section industrielle*” (Balesetbiztosító Intézet, ipari részleg) illetékes.

A mezőgazdasági munkások számára a „*Section agricole et forestière*” (mező- és erdőgazdasági részleg) illetékes ugyanebben a szervezetben.

Szociális biztonság/létfenntartás

Luxemburg

Munkanélküliségi biztosítás

*Jogosultság munkanélküli segélyre,
a segély mértéke, igénybevételének időtartama,
adminisztráció, a munkanélküli segély
fizetésre illetékes intézetek*

Miniden Luxemburgban foglalkoztatott munkavállaló jogosult a munkanélküli segélyre.

Önnek a munkanélküli segély igényléséhez a következő előfeltételek fennállása szükséges

- önszántán kívüli munkanélküliség,
- munkaképesség, és az illető képességeihez mért munkalehetőség elfogadásának akarása,
- 16 év 64 év közötti életkor,
- időskori és rokkant nyugdíjban részesítés hiánya,
- bejelentkezés munkahely keresőként a munkaügyi hivatalnál,
- a munkanélküliség bekövetkezését megelőzően 12 hónapig a Nagyhercegség területén legkevesebb 26 hetes időtartamú foglalkoztatottság. Ha munkaképtelenség időtartama ezt a 12 hónapot magába foglalja, akkor az megfelelően meghosszabbításra kerül. Ez akkor is érvényes, ha ez a katonai szolgálat, vagy a munkanélküliségi szolgáltatások igénybe vételét magába foglalja.

Ha Ön minimum 26 hetes időtartamú foglalkoztatottságot mint előfeltételt nem teljesíti, és ezt megelőzően egy másik tagállamban foglalkoztatott volt, akkor a biztosítási és a foglalkoztatási időtartamnál az ott hátrahagyott időt figyelembe veheti. Ebben az esetben a munkaügyi igazgatásnál egy E-301-es előnyomtatványt kell benyújtania, amelyet annak az országnak a munkanélküliség-biztosító intézete állít ki, amelyben Ön korábban foglalkoztatott volt. Amennyiben Ön ezt a nyomtatványt nem nyújtja be, akkor a munkaügy hivatal a másik ország illetékes intézetéhez fordul annak érdekében, hogy az érintett személy a szükséges dokumentumot megkapja.

• **A munkanélküliségi segély mértéke**

A munkanélküli segély a korábbi kereset 80 %-a, eltartott gyermekek esetén ez 85 %-ra növekszik. Ez semmi esetre sem lépheti túl a szociális bérminimum két és félszeresét. Amennyiben a munkanélküliség 12 hónap időtartamon belül a 182 napot a naptári év során túllépi, akkor a munkanélküli segély a szociális bérminimum kétszeresét nem haladhatja meg.

A munkanélküliség az alkalmi és mellékmunkából szerzett jövedelem a munkanélküli segélyből levonásra kerül.

Munkanélküli segélyt 24 hónapon belül maximum 365 napra lehet kapni.

• **Adminisztráció**

Önnek a munkaügyi igazgatóságon vagy annak valamelyik hivatalánál, illetve a lakóhely szerinti községében a munkanélkülivé válását annak első napján mint munkakereső be kell jelentenie és ugyanott a munkanélküliség kezdetét követő két héten belül munkanélküli segély iránti kezdeményezését be kell nyújtania.

Szociális biztonság/létfenntartás

Luxemburg

A formai előírások megfelelő teljesítése esetén a munkanélküli segélyt a munkanélküliség első napjától folyósítják. Ha Ön nem jelenti be munkanélkülivé válását közvetlenül az első napon, akkor a munkanélküli segély iránti igényjogosultsága a bejelentést követő naptól számít. Ha kérvényét két héten belül nyújtja be, akkor a munkanélküli segély – a kezdeményezés benyújtásának időpontjától számítva – maximum 14 napig visszamenőleg fizethető.

- **Munkanélküli segély kifizetése**

A munkanélküli segély az érintett személynek a munkanélküliség ideje alatt minden hét végén postán kerül kifizetésre.

Ha Ön Luxemburgban munkanélküli segélyben részesül jogosult arra, hogy amennyiben munkahely keresés szándékával egy vagy több más tagállamban tartózkodik, akkor az elutazását megelőzően legkevesebb négy hét időtartamig mint munkát kereső Luxemburgban bejelentett legyen. Az elutazás előtt a munkaügyi igazgatóságon az E-303-as előnyomtatványt kell kiállítania.

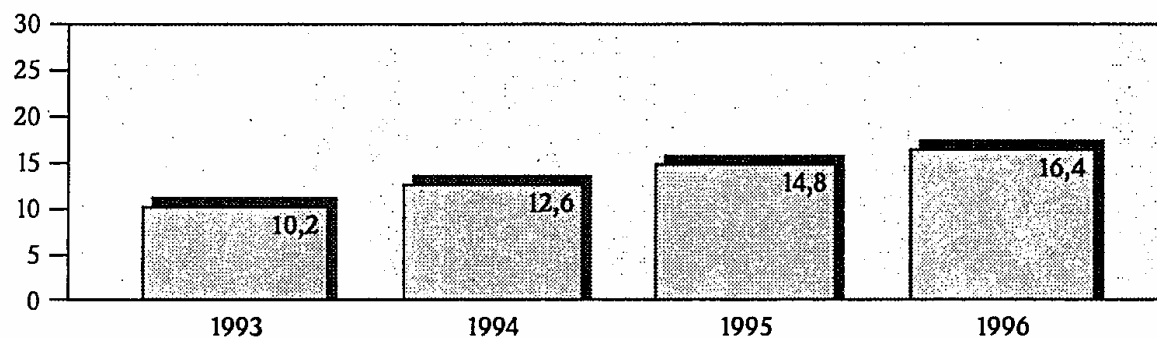
- **A munkanélküli segély fizetésében illetékes szervezetek**

A munkanélküli segéllyel kapcsolatos beadványok és kifizetések ügyében a Luxemburg városban működő munkaügyi igazgatóság illetékes az Esch/Alzette, Diekirch és Wildz-ben működő kihelyezett részlegekkel együtt.

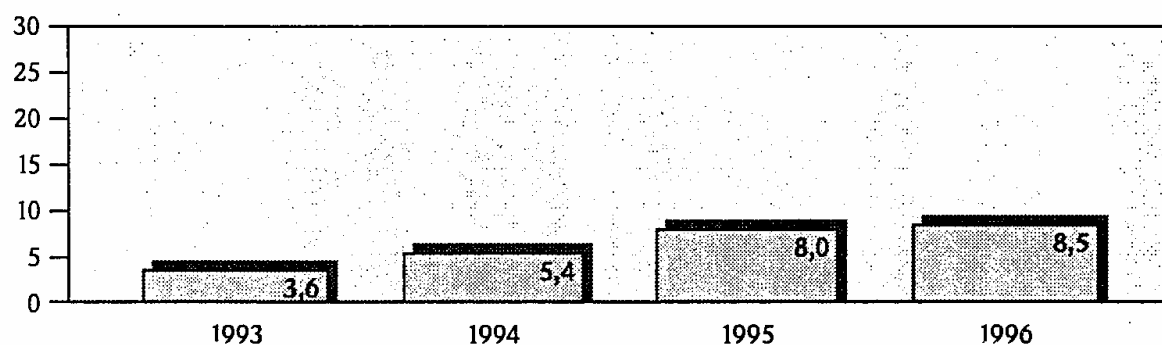
Szociális biztonság/létfenntartás Luxemburg

A létfenntartás költségei

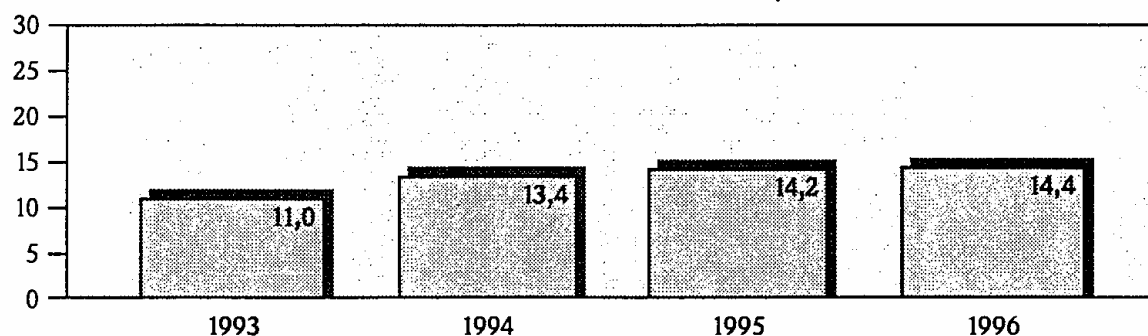
Az árindex alakulása összesen
Bázis 1990^x



Élelmiszerek és élvezeti cikkek
Bázis 1990^x



Ruházkodás, cipő és cipőjavítás
Bázis 1990^x



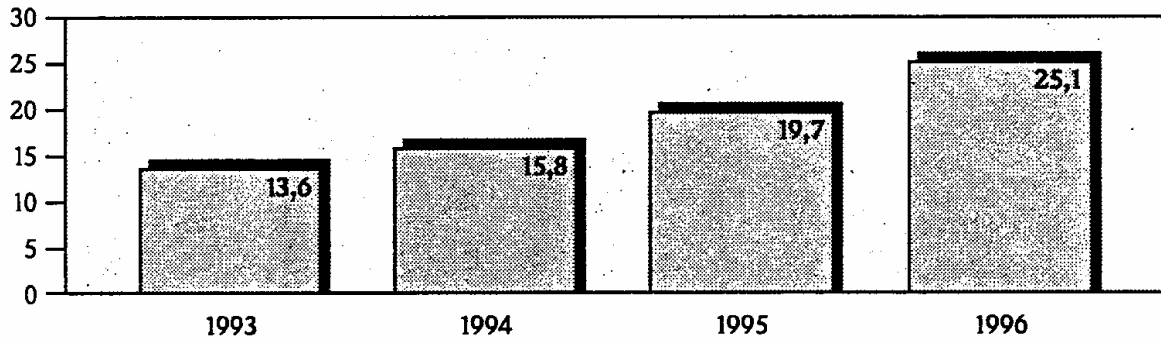
^x Bemutatásra kerülnek a változások 1990-hez viszonyítva

Szociális biztonság/létfenntartás

Luxemburg

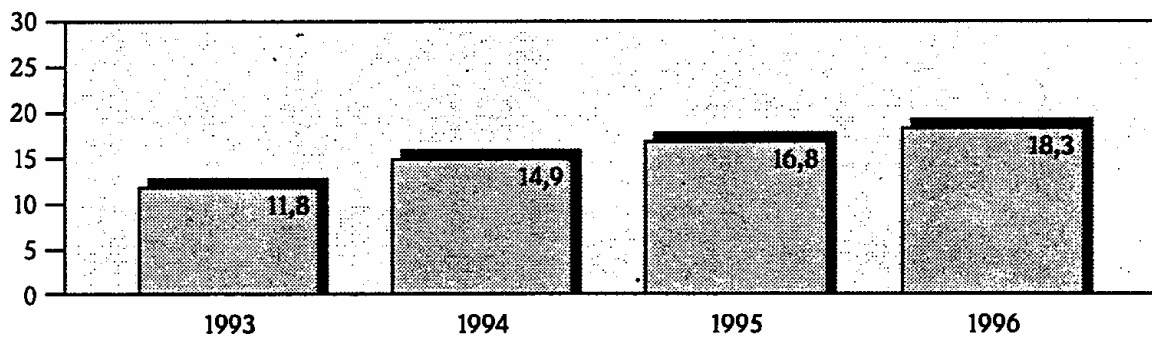
Lakás, fűtés és világítás

Bázis 1990^x



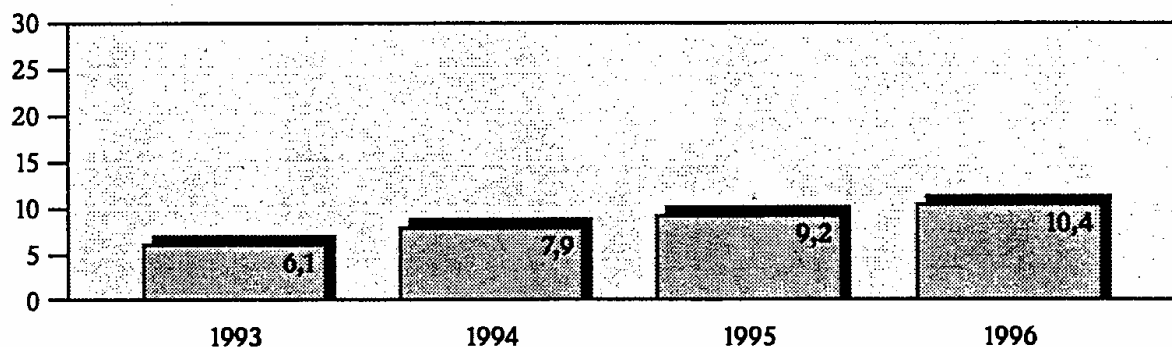
Szállítás, hírközlés

Bázis 1990^x



Oktatás és létfenntartás

Bázis 1990^x



^x Bemutatásra kerülnek a változások 1990-hez viszonyítva

Szociális biztonság/létfenntartás

Luxemburg

Mibe kerül a világ? Tanulmányok Luxemburgban

Lakás

A lakáslehetőségekről Luxemburgban legjobb a következő szervezethez fordulni:

Wunnraum fir Studenten

65, rue de la Semois
L-2533 Luxembourg
T: /0 03 52/ 44 47 69
és a CPOS

Lehet a *Centre Universtaire*-nél is érdeklődni, és ha szerencséje van, akkor az intézmény kollégiumának 40 szobája közül valamelyikében elhelyezést kap. Egyébként maradnak a lakáskeresés hagyományos formái: bérleményközvetítés, újság, stb. Ha valaki a szemeszter megkezdése előtt korán kezd lakást keresni, akkor nagyobb az esélye egy megfelelő árú és színvonalú szobához jutni. Egy kollégiumi szoba 8-12 000 lfr. körül mozog.

Létfenntartási költségek

Mindig problematikus átlagos havi költséget számítani, hiszen ez egy hallgató esetében több tényező függvénye. Mégis átlagban a hallgatók bérletként mintegy 25 000 lfr-rel számolhatnak. (100 lfr = 636.-Ft (2001. okt. 8-13 közötti állapot))