

Szociális biztonság / létfenntartás
Belgium

C

Szociális biztonság / létfenntartás

Belgium

A társadalombiztosítás és létfenntartás áttekintése

Az általános társadalombiztosítási törvény magába foglalja a beteg-, baleset- és nyugdíjbiztosítást. Mérési alapként minden biztosításhoz meg van határozva a jövedelem legmagasabb biztosításköteles összege.

A nyugdíjbiztosítási járulék felét a munkáltató, másik felét pedig a biztosított fizeti. Öregségi járadék férfiaknak korábban a 65. életév betöltése után, nőknek pedig 60 év fölött járt.

Az általános takarékosági törekvések jegyében 1996/97-ben a nőknél is 65-re emelték a nyugdíjkorhatárt. A biztosított halála esetén a hozzátartozók özvegyi, illetve árvajáradékot kapnak.

A betegbiztosítási járulékok összegét a pénztárak alapszabályai határozzák meg. Itt határértékeket kell betartani. A betegbiztosítók szolgáltatásai közé tartozik a szabad betegkezelés (eltekintve a csekély negyedévenkénti járandóságtól és a beteglaptól), valamint a táppénz. Ezt a negyedik naptól kezdve 26 vagy 78 hétig fizetik, amennyiben a biztosított nem igényli a munkabér legalább 50 %-át. A táppénz a napi átlagkereset 50%-át teszi ki. Ezt az átlagértéket az utolsó 13 ledolgozott hét alapján számítják ki. A 43. naptól 60%-ra növelik, és családi segélyt nyújtanak. Családi segély kórházi tartózkodás esetén is jár.

A munkanélküliségi biztosítás a jövedelem összegétől független kötelező biztosítás. Az alkalmazott és a munkáltató által fizetendő járulék azonos mértékű. A munkanélküli segély egy alapösszezből és családi pótlékokból áll. A jogosultság időtartama függ az előző munkaviszonyok időtartamától. Ehhez járul még szükségállapot esetén egy rendkívüli segély, amire nem vonatkozik időbeli korlátozás.

Belgiumban a létfenntartás költségei magasabbak, mint Németországban, de még így is az Európai Unióra jellemző átlagérték alatt van. Az Belgiumban várható kb. 2,8%-os infláció (1994-ben) azonban alatta marad a németországi inflációnak.

Szociális biztonság / létfenntartás

Belgium

Tartalomjegyzék*

A társadalombiztosítás szolgáltatásai a munkavállalók és az önállóak számára.....4

Nyugdíjbiztosítás

Időskori és hátramaradotti nyugdíjak, a munkavállalók és önállóak nyugdíjbiztosításának előfeltételei és mértéke6.

Egészségbiztosítás

Szolgáltatások betegség, anyaság, munkabalesetek, és szakmai betegségek esetén, a szolgáltatások előfeltételei munkavállalók és önállóak számára.....13

A hallgatók betegbiztosítása és orvosi kezelése.....14

Munkánélküli járadék

A munkánélküliek számára nyújtott szolgáltatások előfeltételei, mértéke és időtartama.....20

A létfenntartás költségei

Az áremelkedések mértéke.....22

A hallgatók létfenntartása.....24

* A C - fejezetben a 2001. évi módosítás során az 1 – 22 oldalig nem történt változás, így az eredeti anyag szerepel a források utólagos feltüntetésével. (K.J.)

Szociális biztonság / létfenntartás

Belgium

Általános tudnivalók a társadalombiztosításról

- A következőkben a társadalombiztosítás tudnivalóit ismertetjük:
- Juttatások betegség esetén és anyasági segély
- Segélyek munkahelyi baleset és foglalkozásból eredő betegség esetén
- Rokkantsági nyugdíj, öregségi nyugdíj és nyugdíj-juttatás halál esetén
- Gondozási segély
- Munkanélküli segély
- Családi segélyek

• Bejelentés

Amint kezdetét vette a foglalkoztatása, a munkáltatója megteszi a biztosítás bejelentéséhez szükséges lépéseket. A bejelentés a megbizosító pénztárnál történik, és ezzel a baleset-, nyugdíj- és munkanélküliségi biztosítás is érvényes lesz Önre. Kap egy biztosítási számot, ami alatt a biztosítási időt és a hozzájárulás-köteles munkabért regisztrálják.

A bejelentés megtörténte után kap a munkáltatójától egy másolatot a megbizosító pénztár által készített igazolásról.

Az önálló foglalkozásúakra külön bejelentési- és hozzájárulási határozatok vonatkoznak, amiről az illetékes társadalombiztosítási intézetnél lehet informálódni.

• Járulékok

Munkavállalóként hozzájárulást kell fizetnie a beteg-, munkanélküliség elleni és nyugdíjbiztosításhoz (rokkantság, nyugdíjkorhatár elérése, halál)

A járulék összege a munkabérének egy bizonyos százalékáig terjed. A járulék egyik felét Ön, másik felét a munkáltatója fizeti. Azonban a munkáltatója felelős a járulék befizetéséért, és visszatartja a járulék összegét minden bérkifizetésnél.

Balesetbiztosítási járulékot (ezt a munkáltatója fizeti) és családi pótlék-hozzájárulást nem kell fizetnie.

Önálló foglalkozásúak esetén a beteg-, baleset- és nyugdíjbiztosítás járuléka is fizetendő.

Szociális biztonság / létfenntartás

Belgium

A járulékokat a fizetésből (13. és 14. havi illetménnyel bezárólag), önállóak esetén pedig a jövedelemből (adott esetben egy minimum összegből) egy évente meghatározott maximális járulékalap összegéig (havonta 1995: 37 800 ATS, önállóak esetén havonta 44 100 ATS) fizetendő, pl. alkalmazottak esetén:

- 6,8% betegbiztosítási járulék
- 1,3% balesetbiztosítási járulék
- 6% munkanélküliségi biztosítási járulék
- 22,8% nyugdíjbiztosítási járulék

Társadalombiztosító intézetek

Az alább felsorolt intézetek a társadalombiztosítás egyes ágainak illetékes szervei. Más EU-tagállamokkal való kapcsolattartásra a társadalombiztosítás területén összekötő szerveket hoztak létre.

- Betegbiztosítás (anyasági juttatásokat is beleértve)

A biztosítás vagy az illetékes területi betegbiztosító pénztárnál (minden tartományban egy található), az belga bányászat biztosító intézeténél, az belga vasutak biztosító intézeténél, vagy a közalkalmazottak biztosító intézeténél, illetve önállóak esetén az ipar és kereskedelem társadalombiztosító intézeténél, vagy a gazdák társadalombiztosító intézeténél történik.

- Balesetbiztosítás

Gazdasági áganként, melyben a foglalkoztatása vagy tevékenysége zajlik, az Általános Balesetbiztosító Intézetnél (önálló iparosok esetén is), az belga vasutak biztosító intézeténél, a közalkalmazottak biztosító intézeténél vagy a gazdák társadalombiztosító intézeténél történik a biztosítása.

Szociális biztonság / létfenntartás

Belgium

Nyugdíjbiztosítás

Foglalkoztatása vagy tevékenysége szerint rokkantság, öregség vagy halál esetén az alábbi intézetek valamelyikénél történik a biztosítása:

- Dolgozók nyugdíjbiztosító intézete
 - Alkalmazottak nyugdíjbiztosító intézete
 - Az belga bányászat biztosító intézete, az belga vasutak biztosító intézete
 - Az ipar és kereskedelem társadalombiztosító intézete
 - Gazdák társadalombiztosító intézete
- Munkanélküliségi biztosítás

A munkanélküliségi biztosítás szolgáltatásait az Arbeitsmarktservice (Munkaügyi Központ) és kirendeltségei biztosítják.

- Családi segélyek

Önnek a lakóhelyéhez tartozó pénzügyigazgatósághoz kell fordulnia

Gondozási díj

Az állami juttatásokban – mint például törvényes nyugdíjbiztosító által folyósított nyugdíj, hivatalnoki nyugdíj vagy baleseti nyugdíj – részesülőket, akik valamilyen akadályoztatás miatt állandó segítségre és támogatásra szorulnak, rendes ausztriai tartózkodás esetén az állami gondozási díj-törvény értelmében gondozási díj illeti meg. A gondozási díjat az az intézet biztosítja, amely az alapjuttatást is fizeti (pl. nyugdíjbiztosító intézet), ezért az igénylést is itt kell benyújtani. Attól függően, hogy a kérvényező milyen mértékben szorul gondozásra, a gondozási díj hét fokozatát különböztetik meg (1995-ben havi 2635 FB és 21074 FB között – évente 12 alkalommal). Amennyiben a gondozásra szoruló személy nem veszi igénybe az államnak azokat a juttatási formáit, amelyek az állami gondozási díj-törvény értelmében gondozási díjra jogosítanak fel, az belga tartományok a szociális segély keretében meghatározott összegű gondozási díjat biztosítanak.

Családi juttatások

Családi segély

- Kik kapnak támogatást?

Családi segélyre azok a belga állampolgárok jogosultak, akik az ország területén lakóhellyel rendelkeznek, vagy ott van a rendes tartózkodási helyük. A segélyt a gyermekeik után kapják, ide tartoznak az utódok, az örökbe fogadott gyermekek és azok utódai, mostohagyermek és nevelt gyermekek, akikkel közös háztartásban élnek, vagy akiknek az eltartásáról gondoskodnak. Az belga állampolgárokkal azonos jogállásúnak tekintendők többek között azok a személyek, akikre a közösségi rendelkezések vonatkoznak.

Szociális biztonság / létfenntartás

Belgium

- Általános előfeltétel

Családi segély folyósításának időtartama:

- Alapvetően a gyermek nagykorúvá válásáig;
- Ezen kívül – legfeljebb azonban a 27. életév betöltéséig – bizonyos feltételek megléte esetén, mint pl. a gyermek szakképzésben való részvétele;
- Korhatár nélkül olyan gyermekek után, akiket a 21. életév betöltése előtt vagy a későbbi szakképzés idején, legfeljebb azonban a 27. életév betöltéséig olyan akadályoztatás ér, ami miatt előreláthatólag tartósan keresőképtelenné válnak.

Nem jár családi segély többek között abban az esetben, ha a 18. életévét betöltött gyermek egy meghatározott havonkénti összeget meghaladó jövedelemmel rendelkezik.

- Összeg

A családi segély összege a gyermek életkorától függ. Erősen akadályozott gyermek esetén a családi segély havonta egy meghatározott összeggel növekszik.

- Kérvényezés és kifizetés

Családi segélyt csak igénylés esetén – legfeljebb öt évre visszamenőleg folyósítanak. A kérvényt az illetékes pénzügyi igazgatóságnál - ahol további információkkal is szolgálnak -, formanyomtatvány kitöltésével (a tagállamok polgárai számára az E 401 formanyomtatvány csatolásával) lehet igényelni. A családi segélyt kéthavonta, a mindenkori első igénylési hónapban, a pénzügyi igazgatás automatizált rendszerén keresztül fizetik ki.

Azok, akik családi segélyben részesülnek, kötelesek a jogosultság megszűnését kiváltó tényezőket, valamint a családi segélyt befolyásoló változásokat egy hónapon belül bejelenteni az illetékes pénzügyi igazgatóságnak.

Egyéb juttatások

Szülési segély/külön juttatás

Ez négy egyszeri juttatást jelent a gyermek születése (=a szülési segély első része), a gyermek első és második életévének betöltése (=a szülési segély második és harmadik része), valamint a gyermek negyedik életévének betöltése (=külön juttatás) alkalmával.

Szociális biztonság / létfenntartás

Belgium

Alapjában véve akkor jogosult egy anya a segélyre, ha ő vagy a gyermeke belga állampolgárságú, és ha az anya az állam területén lakóhellyel rendelkezik. Az anya belga állampolgárságát az válthatja ki, ha az anya a mindenkor fordulónapot (születés, az a nap, amikor a gyermek az első/második, ill. negyedik életévét betölti) megelőzően három évig folyamatosan az ország területén tartózkodik. Azok a személyek, akikre a közösségi rendelkezések vonatkoznak, egyenlő jogállásúaknak tekintendők az belga állampolgárokkal, és ausztriai foglalkoztatásuk esetén teljesül a lakóhelyre vonatkozó előfeltétel.

A szülési segély három részének és a külön juttatásnak az elnyeréséhez az anyának és gyermekének részt kell vennie az belga „anya-gyermek-útlevélben” előírt orvosi vizsgálatokon.

A kérvényeket a mindenkor mérvadó fordulónapot (lásd fent) követően legkésőbb két éven belül kell benyújtani a pénzügyi igazgatóságnál.

- Szülési segély-kiegészítés/hozzájárulás

Az a szülő, aki nem folytat kereső tevékenységet és nem kap sem gyermekágyi, sem gyermekgondozási segélyt, sem üzemi, sem pedig részidős támogatást, és gyermekét túlnyomórészt saját maga gondozza, továbbá ha megilleti a szülési segély első része, erre az évre havonkénti szülési segély-kiegészítésre jogosult.

Az a kereső tevékenységet folytató szülő, akire a gyermek egy éves koráig a gondozás túlnyomó része hárul, ugyanolyan előfeltételek mellett azonos összegű havi kiegészítésre jogosult, amennyiben a másik szülő nem tart igényt a pótlékra.

A család havi jövedelme egyik esetben sem lehet több egy meghatározott összegnél.

A kérvényt a gyermek születését követő két éven belül kell benyújtani a pénzügyi igazgatóságnál.

Gyermekgondozási szabadság alatti illetmény („gyes)

A gyermekgondozási szabadság a kisgyermek gondozásának idejére jövedelempótlásnak minősül, ha ez idő alatt a szülő megszakítja kereső tevékenységét, illetve redukálja normál munkáját. A munkanélküli járadékhoz hasonlóan ennek előfeltétele legalább egy éves munkaviszony, ami magába foglalja a munkanélküliségi biztosítást. Ismételt kérelmezés, valamint 25 évnél fiatalabb anyák/apák esetén rövidebb munkaviszony megléte szükséges (26, illetve 20 hét). Azok az apák, akik a gyermekkel közös háztartásban élnek, csak akkor jogosultak a gyermekgondozási szabadság alatti illetményre, ha az anya arról lemond, és az apa teljesíti az egyéb kritériumokat.

Szociális biztonság / létfenntartás

Belgium

A „gyes” 1995-ben legalább 5 439 FB volt havonta; a felemelt, legfeljebb 8049 FB összegű „gyes”-re (1996-tól: legkisebb összegű „gyes” plusz legfeljebb 2 500 FB összegű járulék) a gyermeket egyedül gondozó személy, illetve az jogosult, akinek társa alacsony jövedelemmel rendelkezik.

A kereső tevékenység részmunkaidőben is folytatható, azonban ekkor csökken a „gyes” havi összege. A „gyes”-t a kereső tevékenység megszakítása esetén legfeljebb a gyermek második születésnapjáig, részmunkaidős foglalkoztatás esetén pedig a gyermek negyedik születésnapjáig folyósítják.

Rokkantság

• Biztosítottak

Minden szolgálati vagy tanulói jogviszonyban álló minimális bért (1995-ben: 3452 FB (belga frank)/hó) meghaladó jövedelemmel rendelkező személy valamint az önálló foglalkozásúak nagy része a nyugdíjbiztosítási törvény értelmében rokkantság esetére is kötelezően biztosított. Minden nem kötelezően biztosított személynek, amennyiben ausztriai lakhellyel rendelkezik, lehetősége van arra, hogy belga nyugdíjbiztosító intézetnél önkéntes biztosítást kössön. A kötelező biztosítás megszűnése után a biztosítás lakhelytől függetlenül önkéntesen tovább folytatható.

Kérjük, vegye figyelembe, hogy nyugdíj elvileg csak kérvényezés ellenében adható. A kérelmet az illetékes társadalombiztosítási intézetnél kell benyújtani.

• A rokkantság foka

- Szakképzettség nélküli ill. szakképzettséggel rendelkező alkalmazottak és munkások: a munkaképesség egészségügyi okok miatt egy szakmában dolgozó egészséges biztosított személy munkaképességéhez képest kevesebb mint a felére csökken le; (szakmavédelem)
- önálló foglalkozásúak: egészségügyi okokból huzamosabb ideig képtelen valamilyen rendszeres tevékenység folytatására;
- egyéb biztosítottak: egészségügyi okokból képtelen arra, hogy az általános munkaerőpiacon meglévő tevékenységgel annak a jövedelemnek legalább a felével egyenértékű összeget keressen, amelyet egy egészséges biztosított ezzel a tevékenységgel megkeresne.

• Szolgálati idő

Az belga nyugdíjbiztosító ellátásaihoz minimális biztosítási idő (szolgálati idő) szükséges. Biztosítási időnek számít:

- nyugdíjjárulék fizetési ideje kötelező vagy önkéntes biztosítás alapján
- keresetpótló ellátások folyósításának ideje, pl. munkanélküliségi ellátások vagy táppénz folyósításának ideje, katonai szolgálat ideje, de az Belgiumban történő gyermeknevelés ideje is ide tartozik, mely gyermekenként legfeljebb 4 év lehet; Ahhoz, hogy az iskolai időszak vagy az egyetemi tanulmányi időszak is beleszámítson a szolgálati időbe, utólagosan ennek megfelelő biztosítási járulékot kell fizetni.

Szociális biztonság / létfenntartás

Belgium

Amennyiben nincsenek egyéb jogosultsági feltételek előírva, akkor abban az esetben él a jogosultság a nyugdíjbiztosítás minden ellátására, ha az ún. "örök várományosság" áll fenn. Ez akkor tekinthető teljesítettnek, ha - a biztosítási idő időbeli elhelyezkedésétől függetlenül - a biztosított

- 180 hónapnyi nyugdíjjárulék-fizetési idővel vagy
- 300 hónapnyi biztosítási idővel (a keresetpótló ellátások folyósításának ideje csak 1956. január 1-től számít) rendelkezik.

Amennyiben az örök várományosság nincs teljesítve, akkor csak abban az esetben áll fenn jogosultság a rokkantsági ellátásra, ha 60 hónapnyi biztosítási idő az utolsó 120 naptári hónapon belül van; ha a megrokkánás kezdete az 50. életév feletti korra esik, akkor ez a szolgálati idő havonként egy biztosítási hónappal a naptári időszak pedig két hónappal (ez az idő a 60.életév elérése esetén utolsó 360 naptári hónapon belüli 180 hónapra emelkedik) növekszik.

- A nyugdíj összege

Az belga nyugdíj összege alapvetően két faktortól függ:

- a befizetett biztosítási járulékok nagyságától (Az irányadó kiszámítási alapot a 180 "legjobb" nyugdíjjárulék-fizetési hónap átlaga képezi, aholis a múltban befizetett biztosítási járulékokat a gazdasági fejlődéshez igazítják);
- a biztosítás időtartama (az első 30 biztosítási év esetén: évente az irányadó kiszámítási alap 1,9%-a, az azon felüli évek esetén az irányadó kiszámítási alap mindenkor 1,5%-a, legfeljebb 80%).

A gyermeknevelés miatti keresetpótló ellátás-folyósítási idő a nyugdíj fix összeggel való emeléséhez vezet.

Amennyiben a nyugdíj az egyéb jövedelmeket is beleértve nem éri el az ún. normatívát, akkor ausztriai tartózkodás esetén kiegyenlítő pótlékot kell folyósítani (normatívák 1995-ben: egyedülállók részére 7710 FB; házaspárok részére 11000 FB).

Az belga nyugdíjakat évente 14-szer folyósítják (12 havi összeg valamint rendkívüli összegek májusban és októberben).

Az ápolásra szoruló nyugdíjasok a nyugdíj mellett ápolási díjat is kaphatnak.

Ha a megrokkánás már az 56. életév előtt következik be, akkor a nyugdíj az irányadó kiszámítási alap legfeljebb 60 százalékaig növelhető.

- Különleges szabályozás bányászok számára

A bányászokra vonatkozó sajtóságos rendszer szerint rájuk különleges ellátások érvényesek. Ajánlatos erre vonatkozólag az belga bányászat biztosítótársaságához fordulni.

Szociális biztonság / létfenntartás

Belgium

- Rehabilitációra vonatkozó intézkedések

A nyugdíjbiztosítási intézetek tudnak orvosi, szakmai és társadalmi rehabilitációt támogatni annak érdekében, hogy a biztosított személy munkaképességét visszaállítsák, valamint lehetővé tegyék, hogy a szakmai és a gazdasági életben újra méltányos helyet foglalhasson el.

Öregség

- Biztosítottak

Az öregség esetére biztosított személyeket valamint a megfelelő kérvénybenyújtási feltételt tekintve lásd a "Rokkantság" c. fejezetet.

- Szolgálati idő

A szolgálati idő öregségi nyugdíjak esetében is lehetséges * általi megszerzését valamint az belga jogi előírások szerint számításba jövő biztosítási időket tekintve lásd a "Rokkantság" c. fejezetet. Amennyiben nincsenek egyéb jogosultsági feltételek, a szolgálati idő akkor is teljesítettnek tekinthető, ha a 180 hónapnyi biztosítási idő az utolsó 360 naptári hónapon belül van.

Öregségi nyugdíj

Az öregségi nyugdíj 60. (nők) ill. 65. (férfiak) életév betöltésétől kezdve jár. Kiegészítő kereset esetén csekély mértékű nyugdíjcsökkenéssel lehet számolni (résznyugdíj).

- Előrehozott öregségi nyugdíj

Ez az 55. (nők) ill. 60. (férfiak) életév betöltésétől kezdve a következő esetekben jár:

- munkanélküliség esetén: az utolsó 15 hónap alatt legalább 52 héten át munkanélküliségi esetén juttatásokat vagy táppénzt kellett kapni;

- hosszú biztosítási időtartam esetén: 420 hónapnyi biztosítási idővel és éppen a nyugdíjba vonulás előtti időszakban a kötelező biztosítás bizonyos nagyságú nyugdíjjáruelék-befizetési idejével vagy a munkanélküliségi juttatások vagy a táppénz folyósításának bizonyos nagyságú idejével kell rendelkezni;

- ún. rugalmas nyugdíj: ennek feltétele a hosszú biztosítási időtartamnál szereplő biztosítási idő megléte valamint egy részmunkaidős megállapodás a továbbiakban folytatandó részmunkaidős foglalkozásra vonatkozólag. Ennek a tevékenységnek a mértékétől függően a nyugdíj 70%-ot vagy 50 %-ot tesz ki.

Szociális biztonság / létfenntartás

Belgium

Az 55. életév betöltésétől kezdve munkaképesség csökkenése miatt jár előrehozott öregségi nyugdíj abban az esetben, ha 120 hónapnyi biztosítási idő az utolsó 240 naptári hónapon (ebből a kötelező biztosítás befizetett hónapjai a nyugdíjba vonulás előtt egy bizonyos időszakban vannak) van, továbbá ha a biztosított a nyugdíjba vonulás előtti időszakban többnyire azonos jellegű tevékenységet végzett valamint az alkalmazottaknál leírt rokkantság áll fenn.

A keresőtevékenység felvételével az ún. rugalmas nyugdíjat kivéve megszűnnek az előrehozott öregségi nyugdíjak.

- A nyugdíj összege

Az belga nyugdíj valamint az esetleges pótlólagosan nyújtandó juttatások nagyságának kiszámítását tekintve lásd a "Rokkantság" c. fejezetet. Csak a nyugdíj 55. (nők) ill. 60. (férfiak) életév feletti korban történő igénybevétele esetén érvényesek a megfelelő pótlékok.

Hozzá tartozói nyugellátás

- Biztosítottak

A hozzá tartozói nyugellátásra jogosult biztosítottakat valamint a megfelelő kérvénybenyújtási feltételt tekintve lásd a "Rokkantság" c. fejezetet

- Szolgálati idő

Ugyanaz szolgálati idő érvényes, mint a rokkantsági juttatásoknál

- Özvegyi nyugdíj

Amennyiben a házastárs a biztosított halálakor már betöltötte 35. életévét vagy a házasságban született gyermek, akkor a nyugdíj annak a nyugdíjnak (a házastárs egyéb jövedelmeitől függően) 40% és 60% közötti értékét teszi ki, amelyre az elhunyt személy jogosult volt vagy jogosult lett volna. Ehhez a nyugdíjhoz is járhat kiegyenlítő pótlék ill. ápolási díj.

- Árvaellátás

Az árvaellátás egy szülő halála esetén 24%-át, mindkét szülő halála esetén pedig 36%-át teszi ki annak a nyugdíjnak, amelyre az elhunyt jogosult volt vagy lett volna. Az árvaellátás kiegyenlítő pótlékaira vonatkozó normatívák az árva életkorától függnnek (1995-ben 2879 FB és 7710 FB között). Az árvaellátás mellé is járhat ápolási díj.

Az árvaellátásra való jogosultság csak a 18. életév betöltéséig él. Ha az árva iskolai tanulmányokat folytat, akkor az árvaellátás legfeljebb 27 éves korig jár.

Szociális biztonság / létfenntartás

Belgium

Egészségbiztosítás
*Dologi juttatások, táppénz,
anyasági juttatások
üzemi balesetek és foglalkozási betegségek*

Betegség és anyaság

Az egészségbiztosítás betegség és anyaság esetén védi Önt és az Ön igényjogosult családtagjait. Ehhez a következő ellátások állnak rendelkezésre:

- dologi juttatások: betegellátás, gyógyszerek valamint betegségek korai felismerését és megelőzését szolgáló vizsgálatok

- táppénz

- anyasági juttatások

A biztosított vagy annak egyik családtagjának a halálakor, a hozzátartozók rászorultsága esetén a temetési költségekhez legfeljebb 6000 ATS értékben hozzájárulás adható.

Az egészségbiztosítást tekintve a következő személyek csoportjai kötelezően biztosítottak:

- munkavállalók, az ipari tanulókat is beleértve;

- munkanélküliek, akik a munkaügyi központ juttatásait kapják;

- önálló foglalkozásúak;

- nyugdíjasok és nyugdíjigénylők.

Azok a személyek, akiknek a jövedelme legfeljebb a minimálbér összege (1995-ben: 3452 ATS) mentesülnek a biztosítás alól. Minden Belgiumban lakó személynek joga van önkéntes biztosítás kötésére.

● Családi biztosítás

Az Ön Belgiumban élő családtagjai a egészségbiztosítás ugyanazon dologi juttatásaira jogosultak mint Ön. Rendszerint családtagjainak z Ön felesége és 18. éves korukig ill. az iskolai vagy szakképzésben való részvétel esetén 27. éves korukig gyermekei számítanak. A családra is kiterjedő biztosítás feltétele, hogy a családtagok maguk ne legyenek biztosítottak. A körülmények minden változását, mely a juttatások folyósítása szempontjából jelentőséggel bírhatna, az egészségbiztosítási szervnek haladéktalanul jelenteni kell.

Szociális biztonság / létfenntartás

Belgium

Egy másik EU-tagállamban élő vagy ott ideiglenesen tartózkodó családtagok is jogosultak adott esetben az egészségbiztosítási ellátásokra. Az ellátások igénybevétele esetén figyelembe veendő formalitásokról egészségbiztosítási intézete ad Önnek felvilágosítást.

Az egészségbiztosítás dologi juttatásai

- A betegségek korai felismerését szolgáló vizsgálatok

A betegségek korai felismerését szolgáló egészségügyi szolgáltatások révén joga van Önnek és családtagjainak, hogy magukat bizonyos betegségek szempontjából megvizsgáltassák:

- 19 éves korig fiataloknál elvégzett, a betegségek korai felismerését szolgáló vizsgálatok
- évente egy alkalommal elvégzett a rák, cukorbetegség, szív- és érrendszeri megbetegedések korai felismerését szolgáló szűrővizsgálat.

Továbbá az egészségbiztosítási szervek rehabilitációt szolgáló egészségügyi szolgáltatásokat is nyújtanak.

Orvosi ellátás

A biztosítás időtartama alatt Ön és családtagjai háziorvosi, fogászati valamint járóbeteg-szakellátásra jogosultak.

Az ellátás előtt az orvosnak egy társadalombiztosítási kártyát kell felmutatni, melyet Ön munkáltatójától ill. egészségbiztosítójától kap meg. Sürgős esetekben az orvos enélkül a kártya nélkül is ellátja Önt. Ebben az esetben Önnek közölnie kell vele, hogy melyik egészségbiztosítási intézetnél van biztosítása és a társadalombiztosítási kártyát utólag kell bemutatnia.

Az ellátást társadalombiztosítóval szerződött orvosok vagy fogorvosok végzik - a praxist megnyitó orvosok többsége ilyen, akik közül Ön az ellátás kezdetekor vagy minden naptári negyedév (területi egészségbiztosítási pénztáraknál) elején illetve minden hónapban szabadon választhat. A szerződött orvosok listáját megtalálhatja az egészségbiztosítási szerveknél. Ugyanakkor Ön biztosítóval nem szerződött orvost is igénybe vehet. Ennek költségeit annak az összegnek a nagyságáig térítik meg, amennyit az egészségbiztosítási szerv egy szerződött orvos által nyújtott ellátásra ráfordított volna.

Ha az Ön orvosa szakorvoshoz, kórházba, vagy ehhez hasonló intézménybe való beutalást tart szükségesnek, akkor kiállít Önnek egy orvosi beutalót.

Szociális biztonság / létfenntartás

Belgium

- Gyógyszerek, gyógyászati segédeszközök és gyógyászati ellátások

Gyógyszereket az egészségbiztosítási pénztárral szerződött orvos ír fel, melyek bármelyik gyógyszerertárban beszerezhetőek. Rendszerint minden felírt gyógyszer esetében 34 FB értékű (1995) illetéket kell fizetni.

Az egészségbiztosítási szerv rendszerint a szemüvegek, protézisek és egyéb gyógyászati segédeszközök költségeit egy fix összeg nagyságáig téríti meg.

- Fogkezelés és fogpótlás

Biztosítási szolgáltatásokhoz tartoznak a konzerváló és sebészeti fogkezelések, fogszabályozások és a szükséges fogpótlás (pl. fémprotézis) is. Az egészségbiztosítási szervek a fogpótlás költségeit azonban csak részben vállalják magukra. A biztosítottnak kell a költségek másik részét kifizetnie. Ez a fogszabályozó kezelésekre is vonatkozik.

- Házi ápolás

Az otthoni szakápolás a társadalombiztosítót terhelve olyan orvosi szolgáltatásokat foglal magában, melyeket szakképzett ápolónők ill. ápolók nyújtanak a kezelőorvos rendelésére (pl. injekciók beadása, szondán át történő táplálás, sebellátás stb.)

- Kórházi ápolás

Amennyiben a betegség jellege megkívánja, fennáll a jogosultság a kórházi ápolás igénybevételére. Ez a legközelebbi kórházban az egészségbiztosítási szervek közötti szerződéses szabályozások alapján válik lehetővé.

A kórházi ápolás időbeli korlátozás nélkül általános költségkategóriában nyújtandó.

Családtagok ápolása az első négy hétben csak bizonyos százalékban térítésmentes. A biztosítottnak viszont csupán csekély napi díjat kell a kórháznak kifizetnie (minden évben legfeljebb 28 napra érvényes).

Az ötödik héttől kezdve a kórházi ápolás mind a biztosított mind a családtagok számára térítésmentes. Az egészségbiztosítási szerv a betegszállítás költségeit is magára vállalja.

- Utazási költségek

Szociális biztonság / létfenntartás

Belgium

Bizonyos feltételek mellett az orvosi ellátás igénybevételének lehetővé tételéhez szükséges utazási költségeket az egészségbiztosítási intézet egészen vagy részben megtérítheti.

Táppénz

Amennyiben egy betegség keresőképtelenséget eredményez, akkor a nem önálló foglalkozású személy egészségbiztosítási intézeténél a munkaképtelenség 4. napjától kezdve táppénz folyósítására jogosult mégpedig egy és ugyanazon biztosítási esetre legfeljebb 78 héten keresztül.

A táppénz az utolsó kereset alapján (a legmagasabb járulék alapjáig) számítandó ki. A táppénz a kereset 50%-át, a 43. naptól kezdve pedig 60%-át teszi ki, illetve a táppénz, amennyiben az egészségbiztosítási intézet szabályzata előírja, bizonyos százalékkal a feleség ill. a férj és egyéb családtagok javára tovább emelkedhet, azonban a megemelt táppénz összege nem haladhatja meg a kereset 75%-át.

A táppénz folyósítása megszűnik abban az esetben, ha a keresőképtelen beteg jogosult arra, hogy munkajövedelmét továbbra is megkapja.

Szociális biztonság / létfenntartás

Belgium

Anyasági juttatások

Minden nő, aki jogosult az egészségbiztosítás dologi juttatásaira, jogosult az egészségbiztosítás terhesség alatt valamint szülés közben és után nyújtott dologi juttatásokra. Amennyiben Ön terhes, akkor be kell szereznie egy terheskönyvet, amely tartalmazza a további, szülés előtti és utáni vizsgálatokra vonatkozó információkat. Az anyasággal járó dologi juttatások a következők:

- orvosi ellátás valamint szülésznői segítség a terhesség alatt és a szülés után
- szülésznői segítség a szülés folyamán, szükség esetén orvosi segítség
- gyógyszer- ill. gyógyászati ellátás
- legfeljebb tíz napig tartó kórházban vagy szülőotthonban történő ápolás (amennyiben a terhesség ideje alatt vagy szüléskor olyan komplikációk lépnek fel, melyek hosszabb tartózkodást tesznek szükségessé, akkor ez a szolgáltatás is biztosított).

Azok a nők, akik nem önálló foglalkozásúak, keresőtevékenységtől való eltiltás idejére (elvileg 8 héttel a szülés előtt és után) jogosultak a terhességi-gyermekágyi segélyre. A terhességi-gyermekágyi segély kiszámításához az utolsó három hónap nettó jövedelme veendő alapul. A terhességi-gyermekágyi segélyre való jogosultság megszűnik arra az időre, amíg fennáll a biztosított jogosultsága arra, hogy továbbra is fizetést kapjon.

Üzemi balesetek és foglalkozási ártalmak

A balesetbiztosítás foglalkozása körében végzett munka közben vagy azzal összefüggésben, illetőleg a munkába vagy onnan lakására menet közben védi Önt. A biztosítási védelem a baleset megelőzése érdekében tett intézkedéseket valamint a káreset során meglévő biztosítási védelmet foglalja magában. Üzemi baleset esetén a munkaadó haladéktalanul értesítendő, aki köteles, a baleset bejelentését a balesetbiztosítónak továbbítani.

Minden munkaviszonyban és tanulói jogviszonyban álló személy valamint az önálló foglalkozásúak nagy része a balesetbiztosítónál kötelező biztosítással rendelkezik. Továbbá a biztosítottak körébe tartoznak a tanulók az általános műveltséget adó iskolák látogatásának ideje alatt és az egyetemi hallgatók is a felsőfokú oktatási intézményben való képzésük ideje alatt.

A baleset-megelőzésre vonatkozó előírások a munkaadót arra kötelezik, hogy a munkahelyet úgy alakítsa ki és tartsa karban, hogy a munkavállalókat ne érje üzemi baleset vagy ne támadja meg foglalkozási betegség. Ezeket a baleset-megelőzési előírásokat nagyon pontosan kell betartani.

Káreseteknél a következő szolgáltatások jöhetnek számításba:

- elsősegély valamint gyógykezelés,

Szociális biztonság / létfenntartás

Belgium

- rövid időre szóló pénzbeli támogatások,
- szakmai és társadalmi rehabilitáció,
- baleseti rokkantsági nyugdíj,
- halál esetén baleseti hozzátartozói nyugellátások valamint a temetési költségekhez való hozzájárulás,
- egyszeri kártérítés.

A járulékra való jogosultság oka munkahelyi baleset (úti baleset). A foglalkozási betegségeket ugyanúgy kártérítik, mint az üzemi baleseteket.

- Gyógykezelés és rövid időre szóló pénzbeli támogatások

A gyógykezelés orvosi ellátást, a gyógyszer-, valamint gyógyászati segédeszközökkel mint pl. protézisekkel való ellátást, valamint a kórházban vagy speciális gyógyintézetben való ápolást foglalja magában. Elsősorban itt is a betegség miatt bekövetkezett keresőképtelenség estén nyújtott pénzbeli támogatások az érvényesek (A kereset további folyósítása ill. a táppénz). Amennyiben a baleseti rokkantsági nyugdíj összege nagyobb lenne, úgy a különbözeti összeget kifizetik. Kórházban vagy speciális gyógyintézetben való ápolás esetén fennáll családi vagy napi segélyre való jogosultság, hiszen ezekben az esetekben a rokkantsági nyugdíj folyósítása szünetel.

- Rehabilitáció

Szakmai rehabilitációnak minősül:

- segítségnyújtás munkahelymegtartás vagy
- szerzés érdekében
- továbbképzés, átképzés.

A képzés alatt átmeneti segélyt fizetnek.

Társadalmi rehabilitációs intézkedéseknek a legkülönbélebb támogatások (pl. egy mozgáskorlátozott számára megfelelő kialakítású lakás berendezéséhez, a mozgás megkönnyítéséhez nyújtott támogatások) jöhetnek számításba.

- Baleseti rokkantsági nyugdíj

A munkavégző képesség elvesztése után - legkésőbb a 27. héttel - rokkantsági nyugdíjat folyósítanak Önnek, ha munkaképessége baleset vagy foglalkozási betegség következtében több mint 3 hónapig legalább 20%-kal (tanulók és egyetemi hallgatók esetében: 50%) csökkent. A munkaképesség teljes elvesztése esetén az irányadó

Szociális biztonság / létfenntartás

Belgium

kiszámítási alap 66 2/3%-a jár (alapvetően a biztosított jövedelem utolsó éves átlaga), egyébként a csökkenésnek megfelelő hányad a havi nyugdíj. A nyugdíjat évente 14-szer folyósítják (12 havi összegek valamint májusban és októberben kifizetett rendkívüli összegek formájában).

A nyugdíj mellett adott esetben a nyugdíj 20%-ának megfelelő értékű pótlékok illeti meg a súlyosan rokkantakat. Minden 18 év alatti eltartásra jogosult gyermekekre (iskolai vagy szakképzésben való részvétel esetén 27 éves korig) a nyugdíj 10%-ának megfelelő értékű gyermekpótlékot fizetnek. Ezen pótlékok folyósítási feltétele az Ön munkaképességének legalább 50%-os elvesztése.

Amennyiben Ön baleset vagy foglalkozási betegség által ápolásra szorulóvá válik, akkor a nyugdíj mellett ápolási díjban is részesülhet.

Ha az üzemi baleset vagy foglalkozási betegség a munkavállalókat védő előírások gondatlanságból származó figyelmen kívül hagyása miatt következett be, akkor a nyugdíj mellett egyszeri kártérítés is jár, melynek nagysága a testi vagy a szellemi épség károsodásától függ.

Bizonyos feltételek mellett a baleseti rokkantsági nyugdíj helyett végkielégítés is fizethető.

- Baleseti hozzátartozói nyugellátások

Ön az elhunyt házastársaként, akinek halála üzemi baleset vagy foglalkozási betegség következménye, jogosult az egészségbiztosítás özvegyi nyugdíjára. Ez az elhunyt irányadó kiszámítási alapjának 40%-át teszi ki, amennyiben Ön elérte a nyugdíjkorhatárt vagy legalább 50%-ban keresőképtelen. Amennyiben Ön fiatalabb, az irányadó kiszámítási alap 20%-át teszi ki a nyugdíj.

A gyermekek 18. életévükig (iskolai vagy szakképzésben való részvétel esetén 27. életévükig) árvaellátást kapnak. A félárva a biztosított irányadó kiszámítási alapjának 20 %-át, a teljes árva ennek 70%-át kapják.

- Temetési segély

A temetési költségek egy részét üzemi baleset vagy foglalkozási betegség során bekövetkezett halál esetén annak térítik meg, aki a temetés költségeit viselte.

Szociális biztonság / létfenntartás

Belgium

Munkanélküli járadék

→ Jogosultsági feltételek:

Dolgozniakarás, azaz hajlandóság elvárható tevékenység felvételére, munkaügyi központtal való együttműködésre, saját kezdeményezésre

→ Mértéke:

A munkanélkülivé válást megelőző legfeljebb kb. 12.200 ATS (1994) értékű nettójövedelem kb. 57%-ának megfelelő (járulékmentes) alapösszeg valamint a gyermekek és a házastárs után járó kiegészítő családi pótlék

→ Időtartama:

A biztosítás minimális időtartama: a munkanélküli járadék először történő igénybevétele esetén: 52 hét; ismételt igénybevétele esetén: 26 hét

A 20 heten át tartó minimális folyósítási idő megemelkedik:

→ a munkanélkülivé válást megelőző 3 évnyi munkaviszony esetén 30 hétre,

→ a munkanélkülivé válást megelőző 6 évnyi munkaviszony és legalább 40 éves kor esetén 39 hétre;

→ a munkanélkülivé válást megelőző 9 évnyi munkaviszony és legalább 50 éves kor esetén 50 hétre

Gyorssegély

A munkanélküli járadék után következő juttatás (A munkanélküli járadék jogosultsági feltételeit meríti ki) a családi jövedelem beszámításával

→ Jogosultsági feltételek:

nincs szakmavédelem, szorult helyzet igazolása, belgaok és a velük egyenlő jogállásúak lehetnek igényjogosultak

→ Mértéke:

az előtte folyósított munkanélküli járadék legfeljebb 92 ill. 95%-a

→ Időtartama:

Egy évre történő odaítélés a körülmények azt követő ellenőrzése mellett

Családi ellátások

Gyermekgondozási díj:

→ Jogosultsági feltételek:

Keresetpótló ellátásként folyósítják kisgyermek gondozásának idejére, amennyiben emiatt kell a keresőtevékenységet megszakítani ill. normális munkaidőt lecsökkenteni.

→ Mértéke:

1994-ben 5.424 ATS-t tett ki, egyedülálló vagy alacsony jövedelmű gondviselők esetében ez 8.049 ATS-t tett ki (1996. 01. 01-től egy 2.500 ATS összegű pótlék van érvényben)

→ Időtartama:

legfeljebb két évig

Különleges gyorssegély:

→ Jogosultsági feltételek:

akkor folyósítható, ha kisgyermek elhelyezési lehetőségeinek hiánya miatt keresőtevékenység felvétele ill. folytatása nem lehetséges

Szociális biztonság / létfenntartás

Belgium

Transzferellátások a nyugdíjba vonulás megkönnyítése érdekében

Rendkívüli támogatás:

→ Jogosultsági feltételek:

idősebb, (férfiaknál 59 év, nőknél 54 év) hosszú biztosítási idővel rendelkező személyek, akik ezenfelül a munkanélküli járadékhoz szükséges feltételeket teljesítik, de munkaerőként nem közvetíthetők

→ Mértéke:

a munkanélküli járadéknak felel meg 25 %-ot hozzászámítva

Nyugdíjelőleg:

→ Jogosultsági feltételek:

akkor jár, ha a nyugellátást öregségi vagy rokkantsági okokból igénylik

A munkáltató fizetésektelensége vagy üzemszünet tartamára nyújtott segély

→ Jogosultsági feltételek:

A vállalat fizetésektelensége esetén a munkavállalók jövedelem-kiesését és jövedelmeik kifizetésének késedelmét megakadályozandó nyújtják

Szociális biztonság / létfenntartás

Belgium

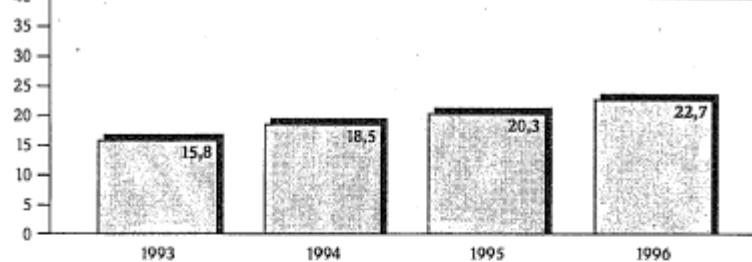
A létfenntartás költségei

Preisindex für die Lebenshaltung insgesamt

Basis 1988*

Ráztic

A létfenntartás árindexe összesen

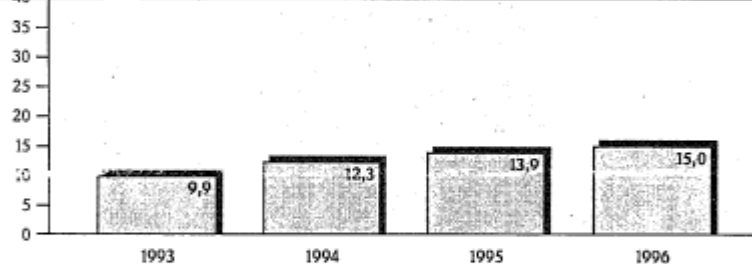


Nahrungs- und Genußmittel ohne Verzehr außer Haus

Basis 1988*

Ráztic

Élelmiszerek és élvezeti cikkek a ...kívüli fogyasztás nélkül

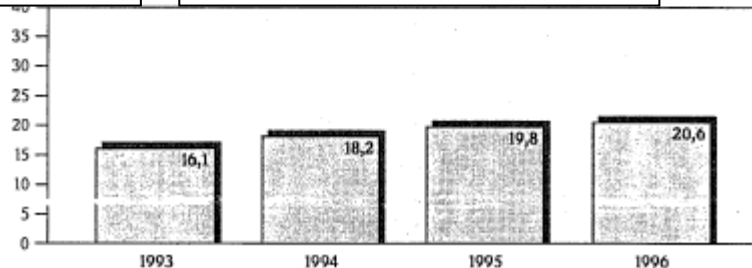


Bekleidung, Schuhe und Schuhreparaturen

Basis 1988*

Ráztic

Ruházkodás, cipő és cipőjavítás



* an eltérések 1988-hoz viszonyítva

*1 Dargestellt sind die prozentualen Abweichungen gegenüber 1988.

Szociális biztonság / létfenntartás

Belgium

Az egyetemi, főiskolai hallgatók létfenntartása

Az élet Belgiumban **- gyakorlati tanácsok**

A fordító megjegyzései:

Az összeállítás 1997. évi adatokat tartalmaz, amelyek mostanára (2002) lehetséges, hogy pontosításra szorulnak. Ezért csupán néhány elemre utalunk, a teljes anyag megtalálható a *Belgien* c.mappa C.42.1. – 07/94 – C. 42.3 – 07/94 c.oldalakon.

Az éves kiadás egy diák esetében 1993-ban kb. 280.000 FB volt. A szálláshoz jutást az *ACORTA (Association pour la Coopération avec l'étranger)* segíti. A diákok Belgiumban sem tudnak a tanulás mellett keresetükből megélni, de diákmunka keresésében segít a *Service social / Soziales Dienst*.

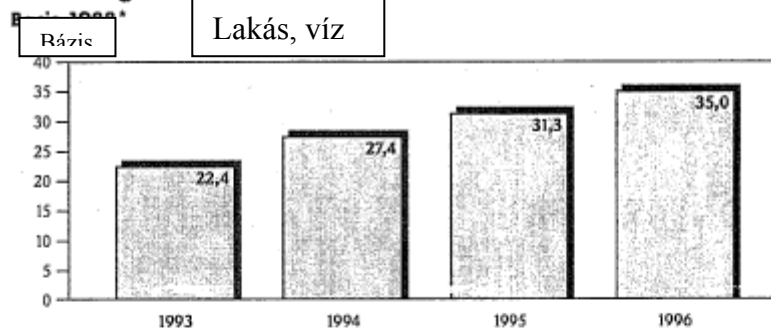
Az ösztöndíjak átutalásával kapcsolatos gyakorlati tanácsok a 8 – 10 évvel ezelőtti megoldásokat ismertetik.

Az utazásnál nincsenek diákkedvezmények, kivéve néhány belga várost.

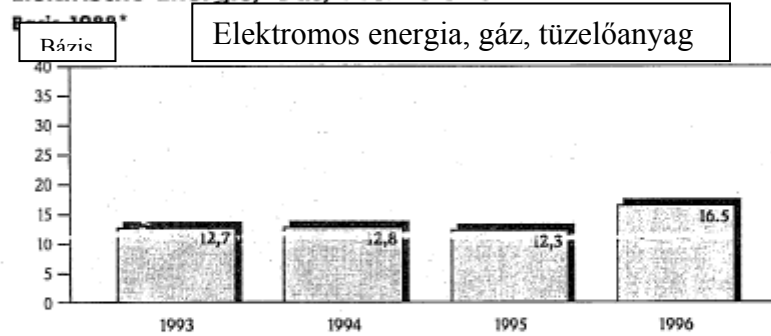
Szociális biztonság / létfenntartás

Belgium

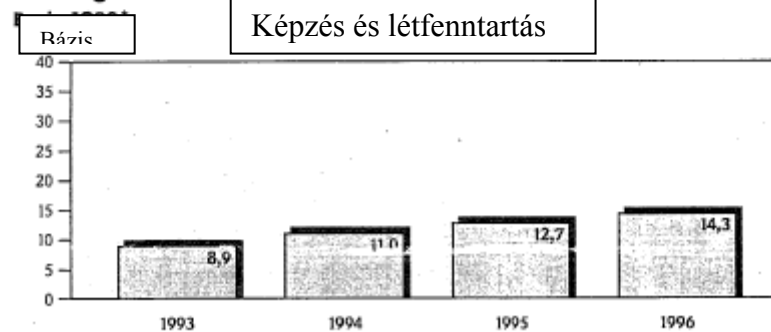
Wohnung, Wasser



Elektrische Energie, Gas, Brennstoffe



Bildung und Unterhaltung



*) Dargestellt sind die prozentualen Abweichungen gegenüber 1988.

* ap. eltérések 1988-hoz viszonyítva

Szociális biztonság / életfenntartás

Belgium